

T.C

ARDEŐEN KAYMAKAMLIĐI

FIRTINA VADİSİ İRFAN TUFAN KARAOĐLU MESLEKİ VE TEKNİK
ANADOLU LİSESİ MÜDÜRLÜĐÜ

2024-2028 STRATEJİK PLANI



**UYUYAN MİLLETLER YA ÖLÜR,
YA DA KÖLE OLARAK UYANIR..!**

Mustafa Kemal Atatürk

Okul/Kurum Bilgileri

İli: RİZE		İlçesi: ARDEŞEN	
Adres:	Konaktepe Mah. Ardeşen Sahil Yolu Cad.No:308 Ardeşen/RİZE	Coğrafi Konum (link)	https://firtinavadisi.meb.k12.tr/tema/iletisim.php
Telefon Numarası:	0464 715 4546	Faks Numarası:	0464 715 4546
e- Posta Adresi:	763383@meb.k12.tr	Web adresi: sayfası	http://firtinavadisi.meb.k12.tr/
Kurum Kodu:	763383 Konaktepe Mah. Ardeşen Sahil Yolu Cad.No:308 Ardeşen/RİZE	Öğretim Şekli:	Tam Gün

Sürekli deęişen ve gelişen ortamlarda çağın gerekleri ile uyumlu bir eğitim öğretim anlayışını sistematik bir şekilde devam ettirebilmemiz, belirlediğimiz stratejileri en etkin şekilde uygulayabilmemiz ile mümkün olacaktır. Çağımızda toplumsal, siyasal, ekonomik ve teknolojik alanlarda meydana gelen hızlı deęişmeler tüm kurumları olduğu gibi eğitim kurumlarını da çok yönlü olarak etkilemektedir. Bu anlamda, başarılı olabilmek çağdan geri kalmamak için eğitim ve eğitim kurumlarında yeni yaklaşımlar ve uygulamaların yaşama geçirilmesi, bir zorunluluk olarak ortaya çıkmaktadır. Başarılı olmak iyi bir planlama ve bu planın etkin bir şekilde uygulanmasına bağlıdır.

Kapsamlı ve özgün bir çalışmanın sonucu hazırlanan Stratejik Plan okulumuzun çağa uyumu ve gelişimi açısından tespit edilen ve ulaşılması gereken hedeflerin yönünü doğrultusunu ve tercihlerini kapsamaktadır. Katılımcı bir anlayış ile oluşturulan Stratejik Plânın, okulumuzun eğitim yapısının daha da güçlendirilmesinde bir rehber olarak kullanılması amaçlanmaktadır. Belirlenen stratejik amaçlar doğrultusunda hedefler güncellenmiş ve okulumuzun 2024-2028 yıllarına ait stratejik plânı hazırlanmıştır.

Okulumuza ait bu planın hazırlanmasında her türlü özveriye gösteren ve sürecin tamamlanmasına katkıda bulunan idarecilerimize, stratejik planlama ekiplerimize, teşekkür ediyor, bu plânın başarıyla uygulanması ile okulumuzun başarısının daha da artacağına inanıyor, tüm personelimize başarılar diliyoruz.

Zoru hemen başarırız, imkânsızı başarmak zaman alır.

Saygılarımla.

Kemal KALENDER

OKUL MÜDÜRÜ

İÇİNDEKİLER

1. GİRİŞ VE STRATEJİK PLANIN HAZIRLIK SÜRECİ

- 1.1. Strateji Geliştirme Kurulu ve Stratejik Plan Ekibi
- 1.2. Planlama Süreci

2. DURUM ANALİZİ

- 2.1. Kurumsal Tarihçe
- 2.2. Uygulanmakta Olan Planın Değerlendirilmesi
- 2.3. Mevzuat Analizi
- 2.4. Üst Politika Belgelerinin Analizi
- 2.5. Faaliyet Alanları ile Ürün ve Hizmetlerin Belirlenmesi
- 2.6. Paydaş Analizi
- 2.7. Kuruluş İçi Analiz

- 2.7.1. Teşkilat Yapısı
- 2.7.2. İnsan Kaynakları
- 2.7.3. Teknolojik Düzey
- 2.7.4. Mali Kaynaklar
- 2.7.5. İstatistik Veriler

2.8. Dış Çevre Analizi (Politik, Ekonomik, Sosyal, Teknolojik, Yasal ve Çevresel Çevre Analizi -PESTLE)

- 2.9. Güçlü ve Zayıf Yönler ile Fırsatlar ve Tehditler (GZFT) Analizi

3. GELECEĞEBAKIŞ

- 3.1. Misyon
- 3.2. Vizyon
- 3.3. Temel Değerler

4. AMAÇ, HEDEF VE STRATEJİLERİN BELİRLENMESİ

- 4.1. Amaçlar
- 4.2. Hedefler
- 4.3. Performans Göstergeleri
- 4.4. Stratejilerin Belirlenmesi
- 4.5. Maliyetlendirme

5. İZLEME VE DEĞERLENDİRME

1. GİRİŞ VE STRATEJİK PLANIN HAZIRLIK SÜRECİ

1.1. Strateji Geliştirme Kurulu ve Stratejik Plan Ekibi

Strateji Geliştirme Kurulu: Okul müdürünün başkanlığında, bir okul müdür yardımcısı, bir öğretmen ve okul/aile birliği başkanı ile bir yönetim kurulu üyesi olmak üzere 5 kişiden oluşan üst kurula Tablo1’de yer verilmiştir.

Stratejik Plan Ekibi: Okul müdürü tarafından görevlendirilen ve üst kurul üyesi olmayan müdür yardımcısı başkanlığında, belirlenen öğretmenler ve gönüllü velilerden oluşan kurula Tablo1’de yer verilmiştir.

Tablo 1. Strateji Geliştirme Kurulu ve Stratejik Plan Ekibi Tablosu

Strateji Geliştirme Kurulu Bilgileri		Stratejik Plan Ekibi Bilgileri	
Adı Soyadı	Ünvanı	Adı Soyadı	Ünvanı
Kemal KALENDER	Okul Müdürü	Ali Gürhan YILMAZ	Müdür Yardımcısı
Fusun YEREBAKAN	Müdür Yardımcısı	M.Ali ÇAMLI	Öğretmen
Çiğdem ALTAY	Okul Aile Birliği Baş.	Mustafa Eser SARAL	Öğretmen
Hanife ŞİŞMANLAR	Okul Aile Bir. Yön.Kurulu Üye	Elif KUYUMCU	Öğretmen
Cumali ATASEVEN	Öğretmen	Melis AYDIN	Öğretmen
		Leyla KALENDER	Veli
		Yaşar KOS	Veli

1.2. Planlama Süreci:

2024-2028 dönemi stratejik plan hazırlıkları İl Milli Eğitim Müdürlüğü’nün duyurusuyla Üst Kurul ile Stratejik Plan Ekibinin oluşturulması ile başlamıştır. Ekip tarafından İl Milli Eğitim Müdürlüğü’nün çalışma takvimine göre ilk aşamada durum analizi çalışmaları yapılmış ve durum analizi aşamasında paydaşlarımızın plan sürecine aktif katılımını sağlamak üzere öğretmen öğrenci ve veli paydaş anketleri uygulanarak, toplantı ve görüşmeler yapılmıştır.

Durum analizinin ardından geleceğe yönelim bölümüne geçilerek okulumuzun amaç,hedef, gösterge ve eylemleri İl ve İlçe Milli Eğitim Müdürlüklerimizle uyumlu olarak belirlenmiştir.

2. DURUM ANALİZİ

Durum analizi bölümünde okulumuzun mevcut durumu ortaya konularak neredeyiz sorusuna yanıt bulunmaya çalışılmıştır.

Bu kapsamda okulumuzun kısa tanıtımı, okul künyesi ve temel istatistikleri, paydaş analizi ve görüşleri ile okulumuzun Güçlü Zayıf Fırsat ve Tehditlerinin (GZFT) ele alındığı analize yer verilmiştir.

2.1. Kurumsal Tarihçe

2017 yılında mülkiyeti Türk Telekom Anadolu Lisesi'ne ait binada eğitim öğretim faaliyetine başlayan okulumuz 2018-2019 eğitim öğretim yılında Işıklı Konaktepe Mahallesi'nde Sahil Yolundaki yeni binasına taşınmıştır.

Bugüne kadar 4 dönem öğrenci mezun eden okulumuzda halen 240 öğrenci eğitim öğretime devam etmektedir. Okulumuzda Yiyecek İçecek Hizmetleri Alanı ve Konaklama ve Seyahat Hizmetleri Alanı bulunmaktadır. Okulumuzda 12 derslik 4 yiyecek içecek atölyesi, 2 adet konaklama ve seyahat hizmetleri atölyesi bulunmaktadır.

Okulumuzda yoğunlaştırılmış eğitim yapılmakta olup öğrencilerimizden 11 ve 12.sınıfa geçenler her yıl Mayıs ayından Ekim ayına kadar ilçemizdeki ve Antalya'daki işletmelerde staj yapmaktadırlar. Okulumuzdaki öğrenciler ERASMUS projesi kapsamında yurtdışında da staj yapma imkanına sahip olmuşlardır.

Bölgesel ve ulusal yarışmalara katılan okulumuz öğrencileri hep mesleki hem sportif hem kültürel alanda çeşitli ödüller, dereceler almıştır.

2021-2022 Eğitim Öğretim yılında da okulumuz bünyesinde Mesleki ve Teknik Eğitim Merkezi (MESEM) programı da açılarak eğitime devam edilmektedir.

2.2 Uygulanmakta Olan Stratejik Planın Değerlendirilmesi

Ardeşen Fırtına Vadisi İ.T.K. MTAL Müdürlüğü 2019-2023 Stratejik Planı 2019 yılında yürürlüğe girmiştir. 2019-2023 Stratejik Planı'nda 3 amaç, 5 hedef bulunmaktadır. Müdürlüğümüz birimleri tarafından incelenen amaç ve hedefler doğrultusunda, plan öncesi döneme göre ilerleme kaydeden, mevcut durumunu koruyan veya gerileme olduğu tespit edilen bazı performans göstergeleri olduğu belirlenmiştir.

Ardeşen Fırtına Vadisi İ.T.K. MTAL Müdürlüğü 2019-2023 Stratejik Planı'nda yer alan ve "Kayıt bölgemizde yer alan çocukların okullaşma oranları artırılacak ve öğrencilerin uyum ve devamsızlık sorunları da giderilecektir." şeklinde ifade edilen Amaç 1 kapsamında toplam 8 performans göstergesi bulunmaktadır. Bu performans göstergelerinin 6'sinde %75 ve üzerinde, 2'sinde %0-24,99 aralığında performans sergilendiği görülmüştür.

"Öğrencilerimizin gelişmiş dünyaya uyum sağlayacak şekilde donanımlı bireyler olabilmesi için eğitim ve öğretimde kalite artırılabilecektir." şeklinde ifade edilen Amaç 2 kapsamındaki performans göstergeleri analiz edildiğinde, bu göstergelerin verilerinin tam olduğu ve plan dönemi başlangıç değerlerine kıyasla tüm performans göstergelerinde ilerleme kaydedildiği tespit edilmiştir. Amaç 2 kapsamında toplam 12 performans göstergesi yer almakta olup bunlardan 4'ünde %75 ve üzerinde performans sergilendiği belirlenmiştir.

Ardeşen Fırtına Vadisi İ.T.K. MTAL Müdürlüğü 2019-2023 Stratejik Planı'nda yer alan Amaç 3 "Eğitim ve öğretim faaliyetlerinin daha nitelikli olarak verilebilmesi için okulumuzun kurumsal kapasitesi güçlendirilecektir." şeklinde ifade edilmiş olup bu amaç kapsamında 9 performans göstergesi yer almaktadır. Söz konusu performans göstergelerinin 7'inde %75 ve üzerinde, 1'inde %25-49,99 aralığında ve 1'ünde %0-24,99 aralığında performans gösterildiği tespit edilmiştir.

2.3 Yasal Yükümlülükler ve Mevzuat Analizi

10.07.2018 tarihli ve 30474 sayılı Resmî Gazetede yayımlanarak yürürlüğe giren Cumhurbaşkanlığı Teşkilatı Hakkında Cumhurbaşkanlığı Kararnamesi'ne göre Millî Eğitim Bakanlığının ve Millî Eğitim Bakanlığı İl ve İlçe Millî Eğitim Müdürlükleri Yönetmeliği ile oluşturulmuş bulunan ve Millî Eğitim Bakanlığının görev ve uygulamalarını taşra teşkilatı olarak yürütmekle görevli olan İl ve İlçe Millî Eğitim Müdürlüklerinin görevleri ve uygulama birimleri şunlardır:

1. Okul öncesi, ilk ve orta öğretim çağındaki öğrencileri bedenî, zihni, ahlaki, manevî, sosyal ve kültürel nitelikler yönünden geliştiren ve insan haklarına dayalı toplum yapısının ve küresel düzeyde rekabet gücüne sahip ekonomik sistemin gerektirdiği bilgi ve becerilerle donatarak geleceğe hazırlamak amacıyla Millî Eğitim Bakanlığı tarafından tasarlanmış olan eğitim ve öğretim programlarını uygulamak, takip etmek, değerlendirmek ve güncelleme; öğretmen ve öğrencilerin eğitim ve öğretim hizmetlerini bu çerçevede yürütmek ve denetlemek.
2. Eğitim ve öğretimin her kademesi için Millî Eğitim Bakanlığı tarafından belirlenecek ulusal politika ve stratejileri uygulamak, uygulanmasını izlemek ve denetlemek, ortaya çıkan yeni hizmet modellerine göre güncellenmesini geliştirmek amacıyla önerilerde bulunmak.
3. Eğitim sisteminin yeniliklere açık, dinamik, ekonomik ve toplumsal gelişimin gerekleriyle uyumlu biçimde güncel teknik ve modeller ışığında tasarlanması ve geliştirilmesi amacıyla Millî Eğitim Bakanlığına uygulamaların izlenmesi, değerlendirilmesi ve raporlanması sonucunda görüş ve önerilerini bildirmek.
4. Eğitime erişimi kolaylaştıran, her vatandaşın eğitim fırsat ve imkânlarından eşit derecede yararlanabilmesini teminat altına almak amacıyla Millî Eğitim Bakanlığı tarafından geliştirilen politika ve stratejileri uygulamak, uygulanmasını izlemek ve koordine etmek, geliştirilmesi için önerilerde bulunmak.
5. Kız öğrencilerin, engellilerin ve toplumun özel ilgi bekleyen diğer kesimlerinin eğitime katılımını yaygınlaştırmak amacıyla Millî Eğitim Bakanlığı tarafından geliştirilen politika ve stratejiler uygulamak ve uygulanmasını koordine etmek, uygulamaların iyileştirilmesi için önerilerde bulunmak.
6. Özel yetenek sahibi kişilerin bu niteliklerini koruyabilmeleri ve geliştirebilmeleri amacıyla Millî Eğitim Bakanlığı tarafından tasarlanan özel eğitim ve öğretim programlarının uygulanmasını koordine etmek, uygulamalar ile ilgili görüş ve önerilerde bulunmak.
7. Millî Eğitim Bakanlığı adına yükseköğretim kurumları dışındaki eğitim ve öğretim kurumlarının açılmasına ilişkin iş ve işlemleri yürütmek.

8. Yükseköğretim dışında kalan ve diğer kurum ve kuruluşlarca açılan örgün ve yaygın eğitim ve öğretim kurumlarının denklik derecelerini belirlemek, program ve düzenlemeler ile ilgili iş ve işlemleri yürütmek.
9. Kanunlar, Cumhurbaşkanlığı kararnameleri ve Millî Eğitim Bakanlığı tarafından verilen diğer görevleri yapmak.

Tablo 3: Yasal Yükümlülükler ve Mevzuat Analizi

Yasal Yükümlülük	Dayanak
1. Okul öncesi, ilk ve orta öğretim çağındaki öğrencileri bedenî, zihnî, ahlaki, manevî, sosyal ve kültürel nitelikler yönünden geliştiren ve insan haklarına dayalı toplum yapısının ve küresel düzeyde rekabet gücüne sahip ekonomik sistemin gerektirdiği bilgi ve becerilerle donatarak geleceğe hazırlayan eğitim ve öğretim programlarını tasarlamak, uygulamak, güncellemek; öğretmen ve öğrencilerin eğitim ve öğretim hizmetlerini bu çerçevede yürütmek ve denetlemek	10.07.2018 tarihli ve 30474 sayılı Cumhurbaşkanlığı Teşkilatı Hakkında Cumhurbaşkanlığı Kararnamesi (Md. 301)
2. Kız öğrencilerin, engellilerin ve toplumun özel ilgi bekleyen diğer kesimlerinin eğitime katılımını yaygınlaştıracak politika ve stratejiler geliştirmek, uygulamak ve uygulanmasını koordine etmek	10.07.2018 tarihli ve 30474 sayılı Cumhurbaşkanlığı Teşkilatı Hakkında Cumhurbaşkanlığı Kararnamesi (Md. 301)
3. İlgî, istidat ve kabiliyetlerini geliştirerek gerekli bilgi, beceri, davranışlar ve birlikte iş görme alışkanlığı kazandırmak suretiyle hayata hazırlamak ve onların, kendilerini mutlu kılacak ve toplumun mutluluğuna katkıda bulunacak bir meslek sahibi olmalarını sağlamak; Böylece bir yandan Türk vatandaşlarının ve Türk toplumunun refah ve mutluluğunu artırmak; öte yandan Millî birlik ve bütünlük içinde iktisadi, sosyal ve kültürel kalkınmayı desteklemek ve hızlandırmak ve nihayet Türk Milletini çağdaş uygarlığın yapıcı, yaratıcı, seçkin bir ortağı yapmaktır.	MİLLÎ EĞİTİM TEMEL KANUNU (Md. 3)
4. Her derece ve türdeki ders programları ve eğitim metotlarıyla ders araç ve gereçleri, bilimsel ve teknolojik esaslara ve yeniliklere, çevre ve ülke ihtiyaçlarına göre sürekli olarak geliştirilir. Eğitimde verimliliğin artırılması ve sürekli olarak gelişme ve yenileşmenin sağlanması bilimsel araştırma ve değerlendirmelere dayalı olarak yapılır. Bilgi ve teknoloji üretmek ve kültürümüzü geliştirmekle görevli eğitim kurumları gereğince donatılıp güçlendirilir; bu yöndeki çalışmalar maddi ve manevi	MİLLÎ EĞİTİM TEMEL KANUNU (Md. 13) MİLLÎ EĞİTİM TEMEL KANUNU (Md. 53) 10.07.2018 tarihli ve 30474 sayılı Cumhurbaşkanlığı Teşkilatı Hakkında Cumhurbaşkanlığı Kararnamesi (Md. 301)

Yasal Yükümlülük

5. Millî eğitimin gelişmesi iktisadi, sosyal ve kültürel kalkınma hedeflerine uygun olarak eğitim -insan gücü- istihdam ilişkileri dikkate alınmak suretiyle, sanayileşme ve tarımda modernleşmede gerekli teknolojik gelişmeyi sağlayacak mesleki ve teknik eğitime ağırlık verecek biçimde planlanır ve gerçekleştirilir. Mesleklerin kademeleri ve her kademenin unvan, yetki ve sorumlulukları kanunla tespit edilir ve her derece ve türdeki örgün ve yaygın mesleki eğitim kurumlarının kuruluş ve programları bu kademelere uygun olarak düzenlenir. Eğitim kurumlarının yer, personel, bina, tesis ve ekleri, donatım, araç, gereç ve kapasiteleri ile ilgili standartlar önceden tespit edilir ve kurumların bu standartlara göre en uygun büyüklükte kurulması ve verimli olarak işletilmesi sağlanır.

6. Okula devam etmeyen öğrencilerin devamsızlık sebepleri okul idarelerince ve ilköğretim müfettişlerince araştırılarak devama engel olan maddi ve manevi sebeplerin giderilmesine çalışılır. Bu sebeplerin giderilmesi mümkün olmadığı takdirde durum, köylerde muhtara, diğer yerlerde mülki amirlere bildirilir. Bu makamlarca gerekli tedbirler alınır. Okul idareleriyle muhtar ve mülki amirlerin bu vazifeleri devamsız öğrenciler hakkındaki kovuşturmanın her safhasında devam eder.

7. Çağımızın bilimsel, teknolojik, iktisadi, sosyal ve kültürel gelişmelerine uymalarını sağlayıcı eğitim imkânları hazırlamak

8. Eğitim ve öğretimin her kademesi için belirlenen ulusal politika ve stratejileri uygulamak, uygulanmasını izlemek ve denetlemek, ortaya çıkan yeni hizmet modellerine göre güncellenmesi ve geliştirmek

9. a) Öğretmenlerin nitelikleri ve yeterliklerinin belirlenmesi ve geliştirilmesine yönelik yapılacak olan çalışmaları İl genelinde uygulamak, bu amaçla ilgili birim, kurum ve kuruluşlarla iş birliği yapmak,
b) Bakanlık öğretmenleri ile talepleri hâlinde özel öğretim kurumları eğitim personeline yönelik olarak; meslek içi eğitimi vermek, gelişmeleri için kurslar açmak, seminer, sempozyum, konferans ve benzeri etkinlikler düzenlemek,
c) Öğretmenlere yönelik olarak verilecek eğitimlere ilişkin konularda görüş ve önerilerde bulunmak,

10. Personel politikası ve planlaması ile personel sisteminin geliştirilmesi konusunda Millî Eğitim Bakanlığına öneri ve tekliflerde bulunmak,

11. Müdürlüğümüzün öğretmenler dışındaki personeli için hazırlanan eğitim planlarını takip etmek, mahalli eğitimler hazırlamak, katılımları teşvik etmek, uygulamak ve değerlendirmek,

bakımından teşvik edilir ve desteklenir. Millî Eğitim Bakanlığı, kendisine bağlı eğitim kurumlarının eğitim araç ve gereçlerini, gelişen eğitim teknolojilerine ve program ve metotlara uygun olarak sağlamak, geliştirmek, yenileştirmek, standartlaştırmak, kullanılma

süresini ve telif haklarını ve ders kitabı fiyatlarını tespit etmek, paralı veya parasız olarak ilgililerin yararlanmasına sunmakla görevlidir. Eğitim sistemini yeniliklere açık, dinamik, ekonomik ve toplumsal gelişimin gerekleriyle uyumlu biçimde güncel teknik ve modeller ışığında tasarlamak ve geliştirmek

Yasal Yükümlülük	Dayanak
12. Eğitim ve öğretime ilişkin Bakanlıkça belirlenmiş olan hedeflere ulaşmak için, belirlenen politikaları takip etmek uygulamak, izlemek, değerlendirmek ve standartların belirlenmesine katkı sağlamak amacıyla önerilerde bulunmak	10.07.2018 tarihli ve 30474 sayılı Cumhurbaşkanlığı Teşkilatı Hakkında Cumhurbaşkanlığı Kararnamesi (Md. 326)
13. 10/12/2003 tarihli ve 5018 sayılı Kamu Malî Yönetimi ve Kontrol Kanunu hükümleri çerçevesinde, kiralama ve satın alma işlerini yürütmek, temizlik, güvenlik, aydınlatma, ısınma, onarım, taşıma ve benzeri hizmetleri yapmak veya yaptırmak,	10.07.2018 tarihli ve 30474 sayılı Cumhurbaşkanlığı Teşkilatı Hakkında Cumhurbaşkanlığı Kararnamesi (Md. 318)
14. İdarenin görev alanına giren konularda, hizmetleri etkileyecek dış faktörleri incelemek, kurum içi kapasite araştırması yapmak, hizmetlerin etkililiğini ve tatmin düzeyini analiz etmek ve genel araştırmalar yapmak.	Strateji Geliştirme Birimlerinin Çalışma Usul ve Esasları Hakkında Yönetmelik (Md. 5)
15. a) 8.2.2007 tarihli ve 5580 sayılı Özel Öğretim Kurumları Kanunuyla Bakanlığa verilen görevleri İl bünyesinde yerine getirmek, b) Her kademedeki öğrencilere yönelik dernek ve vakıflar ile gerçek ve diğer tüzel kişilerce açılacak veya işletilecek yurt, pansiyon ve benzeri kurumların açılması, devri, nakli ve kapatılmasıyla ilgili esaslara göre iş ve işlemleri yürütmek ve denetlemek,	10.07.2018 tarihli ve 30474 sayılı Cumhurbaşkanlığı Teşkilatı Hakkında Cumhurbaşkanlığı Kararnamesi (Md. 310)
16. Yaygın eğitimin özel amacı, Millî eğitimin genel amaçlarına ve temel ilkelerine uygun olarak, örgün eğitim sistemine hiç girmemiş yahut herhangi bir kademesinde bulunan veya bu kademedен çıkmış vatandaşlara, örgün eğitimin yanında veya dışında, Okuma- yazma öğretmek, eksik eğitimlerini tamamlamaları için sürekli eğitim imkanları hazırlamak, Çağımızın bilimsel, teknolojik, iktisadi, sosyal ve kültürel gelişmelerine uymalarını sağlayıcı eğitim imkanları hazırlamak, Millî kültür değerlerimizi koruyucu, geliştirici, tanıtıcı, benimsetici nitelikte eğitim yapmak, Toplu yaşama, dayanışma, yardımlaşma, birlikte çalışma ve örgütlenme anlayış ve alışkanlıkları kazandırmak, İktisadi gücün artırılması için gerekli beslenme ve sağlıklı yaşama şekil ve usullerini benimsetmek, Boş zamanları iyi bir şekilde değerlendirme ve kullanma alışkanlıkları kazandırmak, Kısa süreli ve kademeli eğitim uygulayarak ekonomimizin gelişmesi doğrultusunda ve istihdam politikasına uygun meslekleri edinmelerini sağlayıcı imkanlar hazırlamak, Çeşitli mesleklerde çalışmakta olanların hizmet içinde ve mesleklerinde gelişmeleri için gerekli bilgi ve becerileri kazandırmaktır.	MİLLÎ EĞİTİM TEMEL KANUNU (Md. 40)
17. İdarenin görev alanına giren konularda, hizmetleri etkileyecek dış faktörleri incelemek, kurum içi kapasite araştırması yapmak, hizmetlerin etkililiğini ve tatmin düzeyini analiz etmek ve genel araştırmalar yapmak	Kamu Malî Yönetimi ve Kontrol Kanunu ile Bazı Kanun ve Kanun Hükmünde Kararnamelerde Değişiklik Yapılması Hakkında Kanun (Md. 15)

Yasal Yükümlülük	Dayanak
18. Merkezî sistemle yürütülen resmî ve özel yerleştirme, bitirme, karşılaştırma sınavlarını İl genelinde uygulamak	10.07.2018 tarihli ve 30474 sayılı Cumhurbaşkanlığı Teşkilatı Hakkında Cumhurbaşkanlığı Kararnamesi (Md. 313)
19. Kamu idareleri; kalkınma planları, Cumhurbaşkanlığı tarafından belirlenen politikalar, programlar, ilgili mevzuat ve benimsedikleri temel ilkeler çerçevesinde geleceğe ilişkin misyon ve vizyonlarını oluşturmak, stratejik amaçlar ve ölçülebilir hedefler saptamak, performanslarını önceden belirlenmiş olan göstergeler doğrultusunda ölçmek ve bu sürecin izleme ve değerlendirmesini yapmak amacıyla katılımcı yöntemlerle stratejik plan hazırlarlar. İlgili yasa maddesi uyarınca Stratejik Plan hazırlamak, izlemek, değerlendirmek, sonuçlarını raporlamak ve duyurmak.	KAMU MALİ YÖNETİMİ VE KONTROL KANUNU (Md. 9)
20. Özel Eğitim sınıfları, özel eğitim okulları, rehberlik ve araştırma merkezleri, iş okulları ve iş eğitim merkezleri ile aynı seviye ve türdeki benzeri okul ve kurumların yönetimine ve öğrencilerin eğitim ve öğretimine yönelik çalışmalar yapmak ve belirlenen politikaları uygulamak,	10.07.2018 tarihli ve 30474 sayılı Cumhurbaşkanlığı Teşkilatı Hakkında Cumhurbaşkanlığı Kararnamesi (Md. 308)
21. Okul öncesi ve ilköğretim okul ve kurumlarının yönetimine ve öğrencilerinin eğitim ve öğretimine yönelik çalışmalar yapmak ve belirlenen politikaları uygulamak	10.07.2018 tarihli ve 30474 sayılı Cumhurbaşkanlığı Teşkilatı Hakkında Cumhurbaşkanlığı Kararnamesi (Md. 304)
22.a) Ortaöğretim okul ve kurumlarının yönetimine ve öğrencilerinin eğitim ve öğretimine yönelik çalışmalar yapmak ve belirlenen politikaları uygulamak, b) Ortaöğretim öğrencilerinin barınma ihtiyaçlarının giderilmesi ve maddî yönden desteklenmesi ile ilgili iş ve işlemleri yürütmek,	10.07.2018 tarihli ve 30474 sayılı Cumhurbaşkanlığı Teşkilatı Hakkında Cumhurbaşkanlığı Kararnamesi (Md. 305)
23.a) İmam-hatip liselerinin yönetimine ve öğrencilerinin eğitim ve öğretimine yönelik çalışmalar yapmak ve belirlenen politikaları uygulamak, b) İlköğretim, ortaöğretim ve yaygın eğitim kurumlarında din kültürü ve ahlâk eğitim ve öğretimine ait Bakanlık tarafından hazırlanan programları uygulamak,	10.07.2018 tarihli ve 30474 sayılı Cumhurbaşkanlığı Teşkilatı Hakkında Cumhurbaşkanlığı Kararnamesi (Md. 307)
24.a) Meslekî ve teknik eğitim ve öğretim veren okul ve kurumların yönetimine ve öğrencilerinin eğitim ve öğretimine yönelik çalışmalar yapmak ve belirlenen politikaları uygulamak, b) Eğitim-istihdam ilişkisini güçlendirecek, meslekî eğitimi yaygınlaştıracak politika ve stratejilerin geliştirilmesi için gerekli çalışmaları yapmak, belirlenen politikaları uygulamak ve uygulanmasını koordine etmek, c) 5.6.1986 tarihli ve 3308 sayılı Meslekî Eğitim Kanununa göre aday çırak, çırak, kalfa ve ustaların genel ve meslekî eğitimlerini sağlamak,	10.07.2018 tarihli ve 30474 sayılı Cumhurbaşkanlığı Teşkilatı Hakkında Cumhurbaşkanlığı Kararnamesi (Md. 306)
25.a) 8.2.2007 tarihli ve 5580 sayılı Özel Öğretim Kurumları Kanunuyla Bakanlığa verilen görevleri Bakanlık adına İl bünyesinde yerine getirmek,	10.07.2018 tarihli ve 30474 sayılı Cumhurbaşkanlığı Teşkilatı Hakkında Cumhurbaşkanlığı Kararnamesi (Md. 310)

Yasal Yükümlülük**Dayanak**

26.a) Bakanlığın görev alanına giren konularda İlde bulunan Bakanlık personeline, Bakanlık okul ve kurumlarına, özel öğretim kurumlarına ve gerçek ve tüzel kişilere rehberlik etmek,

b) Bakanlığın görev alanına giren konularda ilimizde faaliyet gösteren kamu kurum ve kuruluşları, gerçek ve tüzel kişiler ile gönüllü kuruluşlara, faaliyetlerinde yol gösterecek plan ve programlar oluşturmak ve rehberlik etmek,

c) Bakanlık tarafından veya Bakanlığın denetiminde sunulan hizmetlerin ilimizde kontrol ve denetimini ilgili birimlerle iş birliği içinde yapmak, süreç ve sonuçlarını mevzuata, önceden belirlenmiş amaç ve hedeflere, performans ölçütlerine ve kalite standartlarına göre analiz etmek, karşılaştırmak ve ölçmek, kanıtlara dayalı olarak değerlendirmek, elde edilen sonuçları rapor hâline getirerek ilgili birimlere ve kişilere iletmek,

ç) Bakanlık teşkilatı ve personeli ile Bakanlığın denetimi altındaki her türlü kuruluşun faaliyet ve işlemlerine ilişkin olarak, ilimiz bünyesinde usulsüzlükleri önleyici, eğitici ve rehberlik yaklaşımını ön plana çıkaran bir anlayışla, Bakanlığın görev ve yetkileri çerçevesinde denetim, inceleme ve soruşturma iş ve işlemlerini Bakanlık Maarif Müfettişleri aracılığıyla yapmak,

d) Her derece ve türdeki örgün ve yaygın eğitim kurumları ile il ve ilçe millî eğitim müdürlüklerinin rehberlik, işbaşında yetiştirme, denetim, değerlendirme, inceleme, araştırma ve soruşturma hizmetlerini Bakanlık Maarif Müfettişleri aracılığıyla yürütmek,

10.07.2018 tarihli ve 30474 sayılı Cumhurbaşkanlığı Teşkilatı Hakkında Cumhurbaşkanlığı Kararnamesi (Md. 320)

2.4. Üst Politika Belgeleri Analizi

Üst politika belgelerinde Bakanlığımızın görev alanına giren konular ayrıntılı olarak taranmış ve bu belgelerde yer alan politikalar dikkate alınmıştır. Stratejik plan çalışmaları kapsamında taranmış olan politika belgeleri aşağıda Tablo 4 ve Tablo 5’te verilmiştir.

Tablo 4: Üst Politika Belgeleri

Temel Üst Politika Belgeleri	Diğer Üst Politika Belgeleri
Kalkınma Planları	Öğretmen Strateji Belgesi
Orta Vadeli Programlar	Karayolu Trafik Güvenliği Strateji Belgesi
Orta Vadeli Mali Planlar	Su Verimliliği Strateji Belgesi ve Eylem Planı
Cumhurbaşkanlığı Yıllık Programları	Ulusal Deprem Stratejisi ve Eylem Planı
MEB 2019-2023 Stratejik Planı	Ulusal Genç İstihdam Stratejisi ve Eylem Planı
Millî Eğitim Şura Kararları	Ulusal Enerji Verimliliği Eylem Planı
İİ MEM 2019-2023 Stratejik Planı	Ulusal Girişimcilik Stratejisi ve Eylem Planı
MEB 2024-2028 Stratejik Planı	Ulusal Yapay Zekâ Stratejisi
	2023-2028 Türkiye Çocuk Hakları Strateji Belgesi ve Eylem Planı
	2024-2028 Kadının Güçlenmesi Strateji Belgesi ve Eylem Planı
	Diğer Kamu Kurum ve Kuruluşlarının Stratejik Planları
	İklim Değişikliği Eylem Planı
	Mobilite Araç ve Teknolojileri Yol Haritası
	Kadının Güçlenmesi Strateji Belgesi ve Eylem Planı

Tablo 5: Üst Politika Belgeleri Analizi

Üst Politika Belgesi	İlgili Bölüm/Referans	Verilen Görev/İhtiyaçlar
On İkinci Kalkınma Planı	Otomotiv	473.1 Sayılı Tedbir Maddesi
	Turizm	525.3, 525.4 Sayılı Tedbir Maddeleri
	Girişimcilik ve Kobi'ler	559.2, 559.3, Sayılı Tedbir Maddeleri
	Fikrî Mülkiyet Hakları	565.5, 565.6, 565.7 Sayılı Tedbir Maddeleri
	Eğitim	658, 659, 660 Sayılı Amaç Maddeleri ve Bunlara Bağlı Politika ile Tedbir Maddeleri
	Çocuk	731.2, 731.3, 731.4, 731.5, 731.6, 732.1, 732.3, 732.5, 733.1, 733.2, 734.4, 735.7, 735.8, 738.2, 738.3, 739.1, 739.2, 739.3, 739.4, 740.4, 742.4, 744.1 Sayılı Tedbir Maddeleri
	Gençlik	746.1, 746.2, 746.6, 747.1, 747.2, 748.6 Sayılı Tedbir Maddeleri
	Engelli Hizmetleri	758.1, 758.2, 758.3, 758.4, 758.5 Sayılı Tedbir Maddeleri
	Sosyal Hizmetler, Sosyal Yardımlar ve Yoksullukla Mücadele	773.1, 774.1 Sayılı Tedbir Maddeleri
	Kültür ve Sanat	783.1, 783.2, 783.5, 785.1, 785.2, 785.3, 785.5, 789.1, 789.2, 790.4, 793.2 Sayılı Tedbir Maddeleri
	Spor	796.1, 796.2, 796.3, 798.3, 799.1, 799.2, 799.3 Sayılı Tedbir Maddeleri
	Göç	815.4, 816.1 Sayılı Tedbir Maddeleri
	Yurt Dışında Yaşayan Türkler	819.1, 819.2, 819.3, 820.7 Sayılı Tedbir Maddeleri
	Afet Yönetimi	830.7, 831.3, 832.1, 832.4, 833.6, 839.1, 839.3, 841.1 Sayılı Tedbir Maddeleri
	Sivil Toplum	940.3 Sayılı Tedbir Maddesi
Kamuda Stratejik Yönetim	942.1, 943.1, 943.2, 943.4, 943.5 Sayılı Tedbir Maddeleri	

Üst Politika Belgesi	İlgili Bölüm/Referans	Verilen Görev/İhtiyaçlar
Orta Vadeli Program (2024-2026)	Programda Bakanlığımızı ilgilendiren on dokuz (19) politika ve tedbir ile Öncelikli Reform Alanlarına Yönelik on (10) düzenleme yer almaktadır.	Müdürlüğümüze uhdesindeki yönelik görevler yerine getirilecektir.
	Ödemeler Dengesi	1 Tedbir
	Afet Yönetimi	1 Tedbir
	Dijital Dönüşüm	4 Tedbir
	Ne Eğitimde Ne İstihdamda Olan Gençlerin ve Kadınların Eğitime ve İstihdama Katılımı	3 Tedbir
	Yükseköğretimde ve Meslekî ve Teknik Eğitimde Özel Sektör Odaklı Dönüşüm	2 Tedbir
	Kamu Cari Harcamalarında Rasyonelleşme	2 Tedbir
	Afetlere Duyarlı Bütünleşik Mekânsal Planlama	1 Tedbir
Cumhurbaşkanlığı 2024 Yıllık Programı	Yurt İçi Tasarruflar	350.2, 352.3 Sayılı Tedbir Maddeleri
	Turizm	525.3, 525.4 Sayılı Tedbir Maddeleri
	Girişimcilik ve KOBİ'ler	559.2, 559.3 Sayılı Tedbir Maddeleri
	Fikri Mülkiyet Hakları	565.6, 565.7 Sayılı Tedbir Maddeleri
	Eğitim	661.1, 661.4, P. 661, P. 662, P. 663, P.664, P.665, P.666, P.667, P.668, P.670, P.672, P.675, P.676, P.678, P.680, P.681 Sayılı Politika ve Tedbir Maddeleri
	Çocuk	P.732, 731.2, 731.3, 731.4, 731.5, 733.1, 733.2, 734.4, 735.8, 739.1, 739.3, 739.4, 740.4, 742.4, P.743, 744.1 Sayılı Politika ve Tedbir Maddeleri
	Gençlik	746.1, 746.2, 746.6, 747.1, 747.2, 748.6 Sayılı Tedbir Maddeleri
	Engelli Hizmetleri	758.1, 758.2, 758.3 Sayılı Tedbir Maddeleri
	Kültür ve Sanat	783.1, 785.1, 785.2, 789.1 Sayılı Tedbir Maddeleri
	Göç	816.1 Sayılı Tedbir Maddesi
	Yurt Dışında Yaşayan Türkler	819.1, 819.2, 819.3 Sayılı Tedbir Maddeleri
	Kalkınma İçin Uluslararası İş Birliği	970.1, 972.6, 973.3 Sayılı Tedbir Maddeleri

2.5. Faaliyet Alanları ile Ürün/Hizmetlerin Belirlenmesi

Mevzuat analizi çıktıları dolayısıyla görev ve sorumluluklar dikkate alınarak okul/kurumun sunduğu temel ürün ve hizmetler belirlenir. Belirlenen ürün ve hizmetler Tablo 3'te belirtildiği gibi belirli faaliyet alanları altında toplulaştırılır. Faaliyet alanları ile ürün ve hizmetlerin belirlenmesi amaç, hedef ve stratejilerin oluşturulması aşamasında yönlendirici olacaktır.

Tablo 3. Faaliyet Alanlar/Ürün ve Hizmetler Tablosu

Faaliyet Alanı	Ürün/Hizmetler
Öğretim-eğitim faaliyetleri	<ol style="list-style-type: none">1. Eğitim ve öğretime erişim imkânlarının sağlanması, izlenmesi ve geliştirilmesi2. Öğrencilerin eğitim ve öğretim kurumlarına devamlarının ve eğitim ve öğretim kurumlarını tamamlama oranlarının artırılması3. Öğrenci başarısını artırmaya yönelik faaliyetlerin yürütülmesi4. Öğrenci yerleştirme ve kayıt işlemlerinin sağlanması
Rehberlik faaliyetleri	<ol style="list-style-type: none">1. Psikososyal koruma, önleme ve müdahale hizmetlerinin verilmesi
Bilimsel, Kültürel, Sanatsal ve Sportif Faaliyetler	<ol style="list-style-type: none">1. Müze ve yayım faaliyetleriyle ilgili iş ve işlemlerin yürütülmesi2. Okuma kültürünün geliştirilmesine yönelik çalışmaların yürütülmesi3. Öğrencilere yönelik yerel, ulusal ve uluslararası düzeyde bilimsel, kültürel, sanatsal ve sportif faaliyetlerin düzenlenmesi ve katılımın artırılması
İnsan kaynakları faaliyetleri (mesleki gelişim faaliyetleri, personel etkinlikleri...)	<ol style="list-style-type: none">1. Eğitim ve öğretim kurumları yöneticilerinin niteliğinin artırılmasına yönelik çalışmaların sürdürülmesi2. Öğretmen ve okul yöneticilerinin gelişimleri desteklenerek oluşturulan mesleki gelişim anlayışı, sistem ve modelinin takip edilmesi ve uygulamalarının yapılması
Ölçme değerlendirme faaliyetleri	<ol style="list-style-type: none">1. Merkezî sistemle yürütülen resmî ve özel yerleştirme, bitirme, karşılaştırma sınavlarının planlanan sınavların uygulanması2. Eğitsel değerlendirme ve tanılamaya ilişkin kültüre duyarlı olarak geliştirilen yeni ölçme araçlarının, gelişimsel tarama araçlarının, psikolojik ölçme araçlarının ve yetenek tarama testlerinin takip edilmesi

2.6. Paydaş Analizi

Kurumumuzun temel paydaşları öğrenci, veli ve öğretmen olmakla birlikte eğitimin dışsal etkisi nedeniyle okul çevresinde etkileşim içinde olunan geniş bir paydaş kitlesi bulunmaktadır. Paydaşlarımızın görüşleri anket, toplantı, dilek ve istek kutuları, elektronik ortamda iletilen önerilerde dâhil olmak üzere çeşitli yöntemlerle sürekli olarak alınmaktadır.

Paydaş Analizi

İç Paydaşlarımız	Dış Paydaşlarımız
Okul Yönetimi Öğretmenler Öğrenciler Yardımcı Personeller Okul-Aile Birliğimiz	Cumhurbaşkanlığı Milli Eğitim Bakanlığı RİZE Valiliği Ardeşen Kaymakamlığı Ardeşen İlçe Milli Eğitim Müdürlüğü Ardeşen İlçe Müftülüğü ve Camiler Veliler Okul Servisleri Ardeşen Belediyesi Muhtarlıklar Sağlık Kuruluşları Emniyet Amirliği Jandarma Komutanlığı Halk Eğitimi Merkezi Diğer eğitim kurumları Esnaflar Dernekler Sivil Toplum Örgütleri

Paydaş anketlerine ilişkin ortaya çıkan temel sonuçlara altta yer verilmiştir.

Öğrenci Anketi Sonuçları:

OLUMSUZ YÖNLER:

- Okulda güvenlik görevlisinin olmaması,
- Teneffüslerin kısa olması.
- Ders çeşidinin fazla olması.
- Spor salonunun yetersiz olması.

OLUMLU YÖNLER:

- Ders kitaplarının ve yardımcı kaynakların ücretsiz verilmesi.
- Taşımali eğitim ve ücretsiz yemek verilmesi.
- Rehber öğretmenlerin ilgilenmesi.
- Okulda öğrencilerin görüşlerinin dikkate alınması.
- Öğretmen ve idarecilerin öğrencilerin başarılı olması için çaba sarfetmesi.

Öğretmen Anketi Sonuçları:

OLUMSUZ YÖNLER:

- Öğrenci seviyesinin düşük olması.
- Okulda çalışanlara yönelik yeteri kadar sosyal ve kültürel faaliyetler düzenlenmemesi.
- Velilerin ilgisizliği.

OLUMLU YÖNLER:

- Öğrencilerle yakından ilgilenerek sorunlara birlikte çözüm bulunması.
- İletişime açık bir okul ikliminin olması.
- Öğrenci - öğretmen ve idare-öğretmen arasında diyalogun olması.
- Okulda alınan kararların çalışanların katılımıyla alınması.
- Kurumdaki tüm duyuruların çalışanlara teknolojik ortamda zamanında iletilmesi.
- Okulda öğretmenler arasında ayırım yapılmaması.

Veli Anketi Sonuçları:

OLUMSUZ YÖNLER:

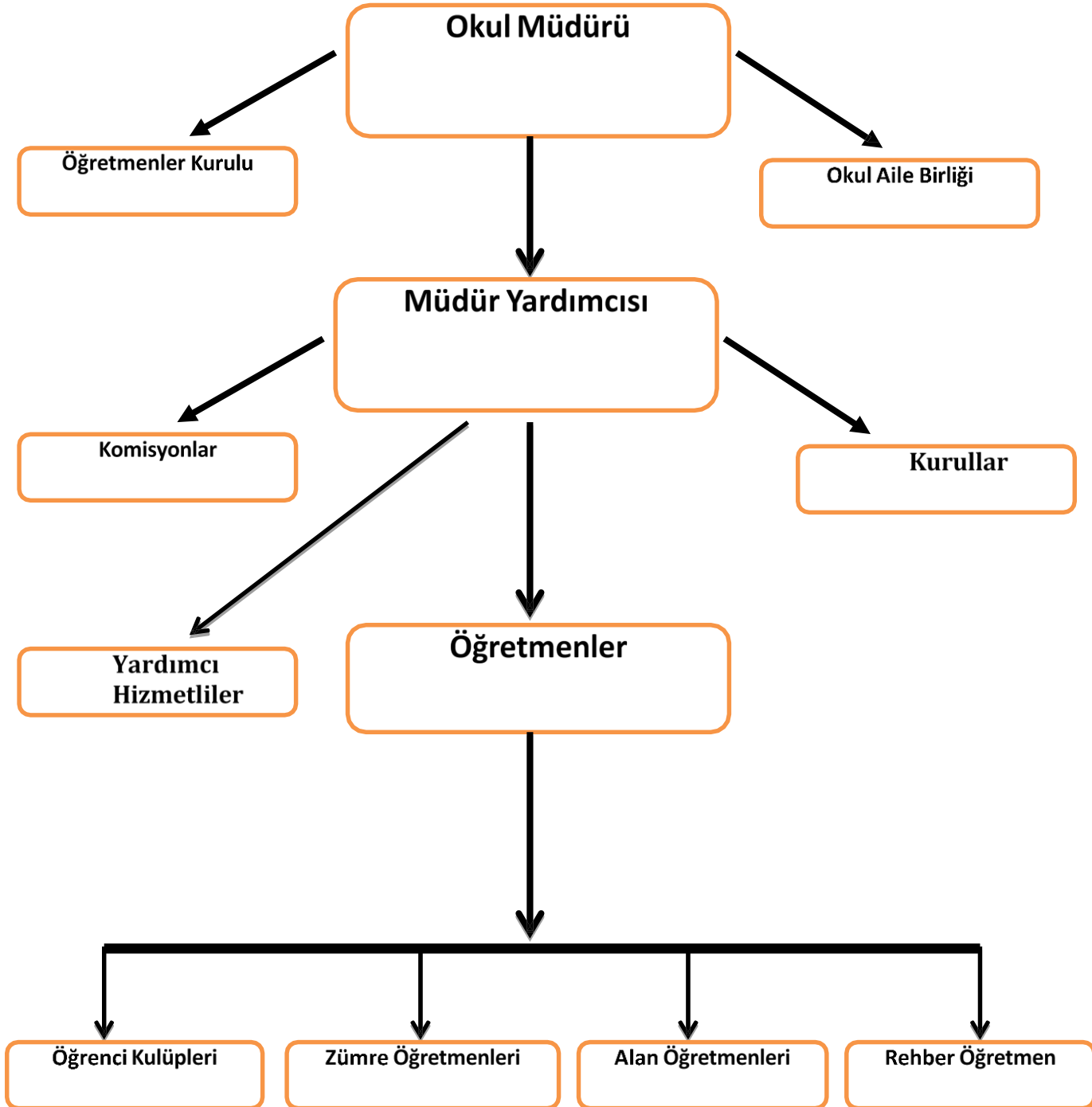
- Ders saatlerinin fazla olması.
- Spor alanları yetersiz olması.
- Okumaya niyeti olmayan öğrencilerin olması diğer öğrencileri olumsuz etkilemesi.
- E-Okul Veli Bilgilendirme Sistemi ile okulun internet sayfasını düzenli olarak takip etmemeleri.

OLUMLU YÖNLER:

- Güvenliğin sağlanması konusunda iyi bir okul olması.
- Öğretmenlerin öğrencilere ilgili davranması.
- Disiplinli bir okul olması.
- Kararların velilere iletilmesi.
- Kaliteli bir öğretmen kadrosuna sahip olunması.
- Isınma probleminin olmaması.
- Rehberlik servisinin öğrencilerle ilgilenmesi.
- İhtiyaç duyulduğunda okul çalışanlarıyla rahatlıkla görüşebilme.
- Öğrencilerle ilgili sms sistemiyle anında bilgi verilmesi.

2.7 Okul/Kurum İçi Analizi

2.7.1 Teşkilat Yapısı



Okul kurum içi analiz sürecinde kullanabilecekleri araçlar, içerikleri ve nasıl erişim sağlayabileceklerine dair bilgilerimiz Tablo 4’te verilmiştir.

Tablo 4.Okul/Kurum İçi Analiz İçerik Tablosu

Okul/Kurum İçi	Analiz İçerik Tablosu
Öğrenci sayıları	3 tane 9. sınıf, 3 tane 10. sınıf, 3 tane 11. sınıf ve 3 tane 12. sınıf bulunmaktadır. Okulumuzda meslek alan dalları olarak Yiyecek ve İçecek Hizmetleri ile Konaklama ve Seyehat Hizmetleri bölümleri yer almaktadır. Kaynaştırılmalı öğrencilerin dağılımı ise; 9 Yiyecek 1 öğrenci, 10 Konaklama 1 öğrenci, 11 Konaklama 1 öğrenci, 11 Yiyecek 2 öğrenci, ve 12 Yiyecek 2 öğrenci şeklindedir. Okulumuzda yabancı uyruklu öğrenci bulunmamaktadır.
Akademik başarı verileri	Okulumuzda 1 öğrenci devamsızlıktan kaldığı için mezun olamamıştır.
Sosyal-kültürel-bilimsel ve sportif başarı verileri	10 öğrencimizin futbol branşında lisası bulunmaktadır.
Öğrenme stilleri envanteri	Okul rehberlik servisimiz tarafından uygulanmaktadır.
Devam-devamsızlık verileri	Okulumuzda 2 tane öğrencimiz devamsızlık yüzünden sınıfta kalmıştır.
Okul disiplinini etkileyen faktörler anketi	Okul rehberlik servisimiz tarafından uygulanmaktadır.
İnsan kaynakları verileri	Okulumuzun öğretmenlerinden 28 kişide lisans, 5 kişide yüksek lisans bulunmaktadır.
Öğretmenlerin hizmet içi eğitime katılma oranları	Öğretmenlerimizin tamamı hizmet içi eğitime katılmaktadır.
Öğrenme ortamı verileri	Okulumuzda 11 sınıf, 1 rehberlik odası, 1 Kütüphane, 4 Mutfak Atölyesi, 1 Konaklama Hizmetleri Kat Atölyesi, 1 Bilgisayar Atölyesi, 1 Müzik Sınıfı, 1 Konferans Salonu, 1 Spor Salonu, 1 kantin, 1 sistem odası, 3 müdür yardımcısı, 1 müdür, 1 öğretmen odası bulunmaktadır.
Okul/kurum ortamını değerlendirme anketi	Okul rehberlik servisimiz tarafından uygulanmaktadır.

2.7.2. İnsan Kaynakları

Tablo 5. Çalışanların Görev Dağılımı

Çalışanın Ünvanı	Görevleri
Okul /Kurum Müdürü	1
Müdür Baş Yardımcısı	-
Müdür Yardımcısı	3
Atölye ve Bölüm Şefleri	3 Atölye Şefi 2 Bölüm şefi
Öğretmenler	20 Branş Öğretmeni 4 Meslek Öğretmeni
Yönetim İşleri ve Büro Memuru	-
Yardımcı Hizmetler Personeli	

Tablo 6. İdari Personelin Hizmet Süresine İlişkin Bilgiler

Hizmet Süreleri	2024 Yıl İtibarıyla	
	Kişi Sayısı	%
1-4 Yıl	5	15,15
5-6 Yıl	-	0
7-10 Yıl	11	33,33
10.....Üzeri	17	51,51

Tablo 9. Öğretmenlerin Hizmet Süreleri (Yıl İtibarıyla)

Hizmet Süreleri	Branşı	Kadın	Erkek	Hizmet Yılı	Toplam
1-3 Yıl	Arapça	1		3	1
4-6 Yıl	Yiyecek içecek Hizmetleri	2		4	4
	Türk Dili ve Edebiyatı		1	4	
	Matematik	1		4	
7-10 Yıl	Görsel Sanatlar		1	9	11
	Kimya	1		10	
	Tesisat Teknolojisi ve İklimlendirme		1	8	
	Beden Eğitimi		1	8	
	Yiyecek içecek Hizmetleri	3		8-10	
	Konaklama ve Seyahat Hizmetleri	1		8	
	Coğrafya		1	9	
	Biyoloji	1		9	
Matematik	1		9		
11-15 Yıl	Türk Dili ve Edebiyatı	1		12	5
	Müzik	1		11	
	Yiyecek içecek Hizmetleri	1	1	14	
	İngilizce	1	11	14	

16-20	Din Kültürü ve Ahlak Bilgisi	1	1	16	2
20 ve üzeri	Fizik		1	24	6
	Felsefe		1	24	
	İngilizce		1	22	
	Rehberlik	1		24	
	Tarih		1	23	
	Türk Dili ve Edebiyatı		1	23	

Tablo 12. Kurumdaki Mevcut Hizmetli/ Memur Sayısı

	Görevi	Erkek	Kadın	Eğitim Durumu	Hizmet Yılı	Toplam
1	-	-	-	-	-	-
2						
3						
4						
5						
6						

Tablo 13. Çalışanların Görev Dağılımı

Çalışanın Ünvanı	Görevleri
Okul /Kurum Müdürü	1
Müdür Baş Yardımcısı	-
Müdür Yardımcısı	3
Atölye ve Bölüm Şefleri	3 Atölye Şefi 2 Bölüm şefi
Öğretmenler	20 Branş Öğretmeni 4 Meslek Öğretmeni
Yönetim İşleri ve Büro Memuru	
Yardımcı Hizmetler Personeli	

Tablo 14. Okul/kurum Rehberlik Hizmetleri

Mevcut Kapasite				Mevcut Kapasite Kullanımı ve Performans					
Psikolojik Danışman Norm Sayısı	Görev Yapan Psikolojik Danışman Sayısı	İhtiyaç Duyulan Psikolojik Danışman Sayısı	Görüşme Odası Sayısı	Danışmanlık Hizmeti Alan			Rehberlik Hizmetleri İle İlgili Düzenlenen Eğitim/Paylaşım Toplantısı vb. Faaliyet Sayısı		
				Öğrenci Sayısı	Öğretmen Sayısı	Veli Sayısı	Öğretmenlere Yönelik	Öğrencilere Yönelik	Velilere Yönelik
1	1	0	1	0	0	0	0	0	0

2.7.3. Teknolojik Düzey

Tablo 15. Teknolojik Araç-Gereç Durumu

Araç-Gereçler	2021	2022	2023	İhtiyaç
Akıllı Tahta Sayısı	11	11	11	
Masaüstü Bilgisayar Sayısı	35	35	35	
Taşınabilir Bilgisayar Sayısı	2	2	2	
Projeksiyon Sayısı	1	1	1	
Çok Fonksiyonlu yazıcı Sayısı	3	3	3	
TV Sayısı	1	1	2	
Yazıcı Sayısı	3	3	3	
Fotokopi Makinası Sayısı	1	1	1	

Tablo 16

Fiziki Mekân	Var	Yok	Adedi	İhtiyaç	Açıklama
Öğretmen Çalışma Odası	x		1		
Ekipman Odası	x		1		
Kütüphane	x		1		
Rehberlik Servisi	x		1		
Resim Odası		x		1	
Müzik Odası	x		1		
Çok Amaçlı Salon	x		1		
Spor Salonu	x		1		

2.7.4. Mali Kaynaklar

Okulumuzda mali işler Müdür Yardımcısı Aliye YAKICI tarafından yürütülür.

Tablo 17. Kaynak Tablosu

Kaynaklar	2024	2025	2026	2027	2028
Genel Bütçe	300000	350000	400000	450000	500000
Okul Aile Birliği	25000	26000	27000	28000	30000
Özel İdare	0	0	0	0	0
Kira Gelirleri	4343	5428	6785	8481	10601
Döner Sermaye	0	0	0	0	0
Dış Kaynak/Projeler	0	0	0	0	0
Diğer	0	0	0	0	0
TOPLAM	329343	381428	433785	486481	540601

Tablo 18. Harcama Kalemler

Harcama Kalemi	Çeşitleri
Personel	Yok
Onarım	25000
Sosyal-sportif faaliyetler	10000
Temizlik	50000
İletişim	5760
Kırtasiye	15000

Tablo 19. Gelir-Gider Tablosu

YILLAR	2021		2022		2023	
	GELİR	GİDER	GELİR	GİDER	GELİR	GİDER
Temizlik		9919,67		61267,67		150000
Küçük Onarım				0		11763,73
Bilgisayar Harcamaları						
Büro Makinaları Harcamaları						148768,96
Telefon		187	30500	565		1000
Sosyal Faaliyetler						
Kırtasiye		7135,01		23427,04		54299,3
GENEL		17803,81		84259,71		365831,99

2.7.5. İstatistiki Veriler

- || Okulumuzun genel mevcudu 243'tür. Ortalama sınıf mevcudu 18'dir. Mevcudu en fazla olan sınıf sayısı 23, en az olan sınıf sayısı 8 , kaynaştırma eğitimine tabi olan öğrenci sayısı ise 6'dır.
- Okulumuzda sınıfı doğrudan geçen öğrenci oranı % 87 , sınıf tekrarı yapan öğrenci oranı ise 13'dür.
- Okulumuzda her sene tüm resmi günlerde kutlamalar yapılır. Yapılan kutlamalara tüm öğretmen ve öğrenciler katılır.
- || Okulumuzda yapılan Ankara, Nevşehir, Konya ve Samsun illerini kapsayan eğitim ve kültürel amaçlı okul gezisine katılan öğretmen sayısı 3, öğrenci sayısı ise 42'dir.
- || 2023 senesinde 5 öğrencinin Rafting lisansı vardır. Okul sporları Rafting Türkiye Birinciliği kategorisinde 4. olmuştur. Dart kategorisinde 3 bilek güreşi kategorisinde 2 Floorcurling kategorisinde 6 lisanslı öğrencimiz bulunmaktadır. Dart kızlar kategorisinde ilçe 3. lüğü, Bilek güreşinde il 2. ve il 3. lüğü, Floorcurling kız ve erkek kategorilerinde ilçe 1.liğimiz bulunmaktadır.
- || Öğrencilerimizin devamsızlık ortalaması 4.4, önceki yılda devamsızlıktan kalan öğrenci yoktur. Bu yıl sürekli devamsızlık yapan öğrenci sayısı 2 dir.
- || Okulumuzda Afete hazırlık, değerler, spor, kültür ve edebiyat, tiyatro, genç şair ve yazarlar ve fotoğrafçılık kulüpleri kurulmuştur. Kültür edebiyat kulübü dilimizin zenginlikleri projesini gerçekleştirmektedir. ÇEDES projesini de bütün kulüplerimiz gerçekleştirmektedir.
- || Meslek dersi öğretmenlerimiz "Ben her yerde varım" ve "Meslek lisesi ailelerle buluşuyor" projesini yürütmüşlerdir.
- || Okulumuzda taşınmalı sistem vardır. Öğrencilerimizin %90'ı taşınmalı servisler ile okula gelmektedir. Diğer öğrencilerimiz ise dolmuş ve özel servislerle okula gelmektedir.
- || İlimizin uyguladığı Misafirimiz var projesine katıldık.
- || Okulumuzun kantini öğrencilerimizi yemek ve içecek ihtiyaçlarını karşılamak için yeterli düzeydedir. Taşıma öğrencilerimiz için verilen yemekler ise yemekhane de hafta içi her gün öğrencilerimize servis edilmektedir.
- || Okulumuzun ısınması kalorifer(kömür kazanı) ile sağlanmaktadır.
- || Okulumuzdaki afete hazırlık kulübü her dönem yangın ve deprem tatbitakı yapmaktadır.
- || 2023 yılında ERASMUS kapsamında 2 ayrı hareketlilik gerçekleştirilmiştir.
- || 2022 ve 2023 yıllarında Rize İl Milli Eğitim Müdürlüğü ile birlikte 4 ayrı akreditasyon hareketliliği gerçekleştirildi.
- || Türkiye çapında yapılan Gastronomi yarışmasında Karadeniz Bölge ikinciliği kazandık.

2.8. Çevre Analizi (PESTLE)

PESTLE analiziyle müdürlüğümüz çalışmalarını üzerinde etkili olan veya olabilecek politik, ekonomik, sosyokültürel, teknolojik, yasal ve çevresel dış etkenlerin tespit edilmesi amaçlanmıştır. Bu alanlardaki eğilimler tespit edilerek amaç ve hedefler oluşturulurken dikkate alınmıştır.

Tablo 20. PESTLE Analiz Tablosu

Politik-Yasal etkenler	Ekonomik etkenler
<ul style="list-style-type: none">• Kamu yönetimi reformları,• Siyasi sistem• Yasal yükümlülüklerin belirlenmesi,• Okul/kurum çevresindeki politik durum.	<ul style="list-style-type: none">- Okul/kurumun bulunduğu çevrenin genel gelir durumu,- İş kapasitesi,- Uluslararası ticaret ve döviz kurları- Tasarruf sağlama imkânları,- İşsizlik durumu,- Mal-ürün ve hizmet satın alma imkânları,- Kullanılabilir bütçe
Sosyokültürel etkenler	Teknolojik etkenler
<ul style="list-style-type: none">- Kariyer beklentileri,- Ailelerin ve öğrencilerin bilinçlenmeleri,- Aile yapısındaki değişimler (geniş aileden çekirdek aileye geçiş, erken yaşta evlenme vs.),- Hayat beklentilerindeki değişimler (Hızlı para kazanma hırsları, lüks yaşama düşkünlük, kırsal alanda kentsel yaşam),- Beslenme alışkanlıkları,- Değerler, mesleki etik kuralları vb.	<ul style="list-style-type: none">- Okul/kurumun teknoloji kullanım durumu- e- Devlet uygulamaları,- Dijital Platformlar üzerinden uzaktan eğitim imkânları,- Okul/kurumun sahip olmadığı teknolojik araçlar- Personelin ve öğrencilerin teknoloji kullanım kapasiteleri,- Personelin ve öğrencilerin sahip olduğu teknolojik araçlar,- Teknoloji alanındaki gelişmeler- Teknolojinin eğitimde kullanımı
Çevresel Etkenler	

- Toprak yapısı,
- Bitki örtüsü,
- Doğal kaynakların korunması için yapılan çalışmalar,
- Çevrede yoğunluk gösteren hastalıklar,
- Doğal afetler (deprem kuşağında bulunma, Covid 19, kene vakaları vb.)

2.9. GZFT Analizi

Okulumuzun temel istatistiklerinde verilen okul künyesi, çalışan bilgileri, bina bilgileri, teknolojik kaynak bilgileri ve gelir gider bilgileri ile paydaş anketleri sonucunda ortaya çıkan sorun ve gelişime açık alanlar iç ve dış faktör olarak değerlendirilerek GZFT tablosunda belirtilmiştir. Dolayısıyla olguyu belirten istatistikler ile algıyı ölçen anketlerden çıkan sonuçlar tek bir analizde birleştirilmiştir.

Kurumun güçlü ve zayıf yönleri donanım, malzeme, çalışan, iş yapma becerisi, kurumsal iletişim gibi çok çeşitli alanlarda kendisinden kaynaklı olan güçlülükleri ve zayıflıkları ifade etmektedir ve ayrımda temel olarak okul müdürü/müdürlüğü kapsamında bakılarak iç faktör ve dış faktör ayrımı yapılmıştır.

Güçlü Yönler

Öğrenciler	Öğrencilerimiz sosyal ve iletişim becerileri yüksek. Katılımcı, Öğretmen başına düşen öğrenci sayısının az.
Çalışanlar	Öğretmenler genç , dinamik , iletişim becerileri yüksek ,gelişim ve değişime açık ,diğer çalışan sayısı yeterli ve görev bilinci yüksek. Çalışanların iş ahlakı ve iş disiplini yüksek
Veliler	Okula ,okul yönetimine ve öğretmenlere güven duyması.
Bina ve Yerleşke	Okul binası yeterli, Derslik başına düşen öğrenci sayısının az olması, Sportif ve sosyal etkinliklere elverişli bahçeye sahip olması
Donanım	Okul mutfak atölyelerinin eğitim için elverişli olması.
Bütçe	İstihdama yönelik teşvik sisteminin varlığı.
Yönetim Süreçleri	Planlı çalışma, kontrol etme ve özdenetim düzenli olarak tüm çalışanlar tarafından benimsenmiştir.
İletişim Süreçleri	Tüm iletişim kanalları teknolojinin tüm imkanlarından faydalanılarak etkin bir şekilde kullanılabilir.

Zayıf Yönler

Öğrenciler	Akademik ve bilişsel seviyeleri düşük, Okuma kültürünün yeterince yerleşmemiş olması, yabancı dil seviyesi düşük, Teknolojinin olumsuz etkileri, okula devam sürelerinin az olması.
Çalışanlar	Destek Personel sayısının sürekli çalışmaması.
Veliler	Ekonomik gelirleri düşük, sosyal iletişim becerileri zayıf, eğitim öğretime destekleri az. Eğitim sürecine müdahale etmeleri.
Bina ve Yerleşke	Şehir dışında olması taşınmalı eğitim dışında olan öğrencilerin dolmuş bulmakta zorlanması.Bodrum katın deniz seviyesinin altında olması nedeniyle su ile dolması.
Donanım	Bilişim teknolojileri eski, Akıllı tahtalardan faydalanma düzeyi,
Bütçe	Bütçe kaynakları yetersiz. Finansmanın yeterli olmaması

Fırsatlar

Politik	İlçenin siyasi kişilerinin etkin olması,
Ekonomik	Turizm sektörünün gelişmiş olması, İlçe'de ekonomik geliri yüksek iş adamlarının olması. ARDEŞEN'ya gönül vermiş ve lisemizden mezun olmuş olan hayırsever iş adamlarının varlığı, İŞKUR vb. kurum ve kuruluşların varlığı.
Sosyolojik	İlçenin tarihi dokusunun zenginliği, Manevi ve kültürel zenginliği.
Teknolojik	Bilişim teknolojilerinin mesleki ve teknik eğitim alanında bilgiye erişimde kolaylık sağlaması
Mevzuat-Yasal	Eğitimde fırsat eşitliği,
Ekolojik	İlçenin Doğal ortamların bozulmamış olması, bitki örtüsü ve yeraltı kaynakları zenginliği

Tehditler

Politik	Eğitim sisteminde sürekli yenilenen programlar Yerel yönetimlerin eğitim politikaları
Ekonomik	Teknolojinin hızlı gelişmesiyle birlikte yeni üretilen cihaz ve makinelerin maliyeti
Sosyolojik	Kitle iletişim araçlarının olumsuz etkileri, Mesleki ve teknik eğitimle ilgili toplumda yeterince farkındalık olmaması, Mesleki ve teknik eğitim ikincil bir eğitim olarak görülmesi Sosyal ve ekonomik değer daha çok genel ortaöğretim ve yükseköğretime atfedilmesi Başarılı öğrencilerin mesleki eğitimi tercih etmemesi. Aile ve öğrencilerin meslek ve iş hayatıyla ilgili yeterince bilgi sahibi olmaması.
Teknolojik	İşgücü piyasasındaki arz ve talep dengesizliği
Mevzuat-Yasal	Velilerin eğitime yönelik duyarlılık düzeylerindeki farklılıklar Mevzuat değişiklikleri
İşbirliği	İşletmelerde mesleki eğitiminin ve stajın yeterli nitelikte olmaması, işletme sayısının az olması.

Tablo 21. GZFT Listesi

İç Çevre		Dış Çevre	
Güçlü Yönler	Zayıf Yönler	Fırsatlar	Tehditler
Öğrenciler	Öğrenciler	Politik	Politik
Çalışanlar	Çalışanlar	Ekonomik	Ekonomik
Veliler	Veliler	Sosyolojik	Sosyolojik
Bina ve Yerleşke	Bina ve Yerleşke	Teknolojik	Teknolojik
Donanım	Donanım	Mevzuat-Yasal	Mevzuat-Yasal
Bütçe	Bütçe	Ekolojik	İşbirliği
Yönetim Süreçleri			
İletişim Süreçleri			

GZFT analizinin yalnızca güçlü ve zayıf yönler ile fırsatlar ve tehditlerin tespiti olarak algılanmaması gerekir. GZFT analizinin amacı güçlü ve zayıf yönler ile fırsatlar ve tehditler arasındaki ilişkileri analiz ederek strateji geliştirme sürecine yön vermektir. GZFT analizi çalışmasını takiben, stratejilerin belirlenmesine yardımcı olacak tamamlayıcı bir çalışma Tablo 22'deki şablon çerçevesinde yapılır. Bu kapsamda, GZFT analizi sonuçlarıyla stratejiler arasındaki ilişki belirlenir.

Tablo 22. GZFT Stratejileri

	Fırsatlar	Tehditler
Güçlü Yönler	İlçemizin tarihi ve coğrafi dokusu öğrencilerimiz in mezun olduktan sonra farklı bir iş imkânları tanımıştır.	Başarılı öğrencilerin mesleki eğitimi tercih etmemesi, başarılı genç dinamik öğretmenlerde sorunun aşılması için yardımcı olabilir.
Zayıf Yönler	Öğrencilerimizin yabancı dillerdeki sorunlarını ilçemize gelen yoğun turistler sayesinde aşma imkânı tanımıştır.	Akademik ve bilişsel seviyeleri düşük öğrenciler teknolojinin gelişmesiyle uzaktan eğitim sistemleriyle kendilerini geliştirme imkanına erişmişlerdir.

2. GELECEĐE BAKIŞ

Okul M¼d¼rl¼g¼m¼z¼n Misyon, vizyon, temel ilke ve deđerlerinin oluřturulması kapsamında ¼đretmenlerimiz, ¼đrencilerimiz, velilerimiz, ¼alıřanlarımız ve diđer paydařlarımızdan alınan g¼r¼řler, sonucunda stratejik plan hazırlama ekibi tarafından İl Milli Eđitim M¼d¼rl¼g¼m¼z ve İlçe Milli Eđitim M¼d¼rl¼g¼m¼z¼n Misyon Vizyon ve Temel deđerleri esas alınarak oluřturulan Misyon, Vizyon, Temel Deđerler; Okulumuz ¼st kurulana sunulmuř ve ¼st kurul tarafından onaylanmıřtır.

3.1. Misyon

T¼rkiye Y¼zyılı Maarif Modeline uygun olarak bacasız sanayi olarak ¼lke ekonomisini kalkındıracak d¼viz girdilerinin en b¼y¼k kaynađı olan turizm sekt¼r¼n¼n gereksinim duyduđu yabancı dil bilen, nitelikli eleman yetiřtiren bir eđitim kurumu olmaktır.

3.2. Vizyon

Sosyal ve ekonomik sekt¼rler ile iř birliđi iinde mesleki deđerlere sahip, yaratıcı, yeniliki, giriřimci, ¼retken, ekonomiye deđer katan, kalite deđerleri oluřmuř lider, ocukların hayatına dokunan, T¼rkiye Y¼zyılı'nda ¼nc¼ bir okul olmak.

3.3. Temel Deđerler

- 1) Yaptıđımız t¼m iřlerde en iyi olmak iin alıřırız.
- 2) Eđitimde fırsat eřitliđine ¼nem veririz.
- 3) B¼t¼n paydařlarımızı korku, g¼vensizlik ve karamsarlıktan uzak karřılıklı sevgi ve saygının ¼n planda olduđu bir ortamda paydařlarımızın memnuniyetlerini ve bađlılıklarını arttırırız.
- 4) Őeffaf, aık ve demokratik yaklařımlarla t¼m paydařlarımızın g¼venini kazanıp, ¼đrencilerimizin bařarılarının artmasını sađlarız.
- 5) Ekip ruhuyla alıřır, alınan t¼m kararlara ve yapılan t¼m etkinliklere paydařlarımızın katılımını sađlar, verimi ve bařarıyı arttırırız.
- 6) Paydařlarımızı yaratıcı d¼ř¼nmeye ve yeniliki olmaya teřvik ederiz.
- 7) Bilimsel ve teknolojik geliřmeleri yakından takip ederek kendimizi s¼rekli yenileriz.

Paydařlarımızla etkili iletiřimi sađlamak iin empati kurarız.

3. AMAÇ, HEDEF VE PERFORMANS GÖSTERGESİ İLE STRATEJİLERİN BELİRLENMESİ

4.1. Amaçlar

Amaç1: Öğrencilerin eğitim ve öğretime etkin katılımlarıyla tamamlamalarını sağlamak.

Amaç2: Ulusal ve uluslararası alanda mesleki yeterliliği ile kabul gören, mesleki değerlere sahip, yaratıcı, yenilikçi, girişimci, üretken, ekonomiye değer katan ehil işgücü yetiştirilmesi sağlanacaktır.

Amaç3: Okulun amaçlarına ulaşmasını sağlayacak kurumsal imkân ve yetkinlikler verimli ve sürdürülebilir bir şekilde geliştirilecektir.

4.2. Hedefler

Hedef 1.1: Öğrencilerin okula erişim, devam ve okulu tamamlama oranları artırılabacaktır.

Hedef 1.2: Öğrencilerin ders dışı etkinliklere katılım oranları artırılabacaktır.

Hedef 2.1: Öğrencilerin genel derslerdeki başarı ortalamaları artırılabacaktır.

Hedef 2.2: Öğrencilerin mesleki beceri ve yetkinlikleri geliştirilecektir.

Hedef 2.3: Bir üst öğrenime yerleşen mesleki ve teknik ortaöğretim öğrencileri sayısı artırılabacaktır.

Hedef 2.4: Öğrencilerin akademik ve yaşam becerileri geliştirilmesi için rehberlik faaliyetleri güçlendirilecektir.

Hedef 2.5: Sektörle iş birlikleri artırılarak öğrencilerin pratik deneyim, burs ve istihdam imkânları artırılabacaktır.

Hedef 3.1: Okulun fiziki mekânlarının okulun ihtiyaç ve hedefleri doğrultusunda iyileştirilmesi sağlanacaktır.

Hedef 3.2: Okul yöneticilerinin ve öğretmenlerin mesleki gelişimleri güçlendirilecektir

Hedef 3.3: Eğitim ve öğretimin bilişsel, duyuşsal ve davranışsal açıdan sağlıklı ve güvenli bir ortamda gerçekleştirilmesi için okul sağlığı ve güvenliği geliştirilecektir.

Hedef 3.4: Döner Sermaye (DÖSE) faaliyetleri artırılabacaktır.

Hedef 3.5: İklim değişikliğinin olumsuz etkilerini azaltmak ve çevresel sürdürülebilirliği sağlamak için tasarruf tedbirleri kapsamında enerji verimliliği artırılabacaktır.

4.3. Performans Göstergeleri

Tablo 24. Amaç, Hedef, Gösterge ve Stratejilere İlişkin Kart Şablonu

Amaç 1	Öğrencilerin eğitim ve öğretime etkin katılımlarıyla tamamlamalarını sağlamak.
Hedef 1.1	Öğrencilerin okula erişim, devam ve okulu tamamlama oranları artırılacaktır.

Performans Göstergeleri	Hedef Etkisi*	Başlangıç Değeri**	2024	2025	2026	2027	2028	İzleme Sıklığı	Rapor Sıklığı
PG1.1.1. Bir eğitim ve öğretim yılında devamsızlık süresi 20 günden (mazeretli ve mazeretsiz) fazla olan öğrenci oranı (%)	15	0,82	0,80	0,75	0,70	0,65	0,6	6 ay	12 ay
PG1.1.2. Bir eğitim ve öğretim yılında sınıf tekrar eden öğrenci oranı (%)	20	13	11	10	9	8	7	6 ay	12 ay
PG1.1.3. Bir eğitim ve öğretim yılında örgün eğitimden ayrılan öğrenci oranı (%)	15	2	2	1	1	1	1	6 ay	12 ay
PG1.1.4. Okula kayıt olanların mezun olma oranı (%)	15	98	98,5	99	99,5	99,6	99,7	6 ay	12 ay
PG1.1.5. Bir eğitim ve öğretim yılında destekleme ve yetiştirme kurslarına kayıt yaptıran öğrenci oranı (%)	15	0	5	10	15	17	19	6 ay	12 ay
PG1.1.6. Destekleme ve yetiştirme kurslarındaki toplam ders saatinin 1/5'ine devam etmeyen öğrenci oranı (%)	20	0	0	13	12	10	10	6 ay	12 ay
Koordinatör Birim	Müdür yardımcıları/Rehber Öğretmenler/Sınıf rehber öğretmenleri								
İş birliği Yapılacak Birimler	Okul Stratejik Plan Ekibi								
Riskler	-Meseme gitmek isteyen veya oradan ayrılan öğrencilerin durumu								
Stratejiler	S1. Öğrencilerin devamsızlık nedenleri belirlenecek, öğrenci ve veli iş birliğiyle bu nedenleri ortadan kaldırmaya yönelik çalışmalar yürütülecektir. S2. Öğrenci devamsızlığının olumsuz etkilerini azaltmaya yönelik eksik kazanımların giderilmesi, sosyal etkinlikler, uzaktan öğrenme olanaklarına ilişkin farkındalık çalışmaları gibi telafi tedbirleri alınacaktır. S3. Okul ortamının öğrenciler için cazip hale gelmesini sağlayacak sosyal, sportif vb. imkânlar artırılacaktır. S4. Sınıf tekrarı nedenleri araştırılarak buna yönelik önleyici tedbirler geliştirilecektir. S5. DYK kurslarına devamsızlık nedenleri araştırılarak devamsızlığı azaltacak çalışmalar yapılacaktır. S6. Öğrencilerin örgün eğitimden ayrılma nedenleri araştırılıp okul kaynaklı nedenlerin								

	<p>ortadan kaldırılmasına yönelik tedbirler alınacaktır.</p> <p>S7. Özel eğitim ihtiyacı olan öğrencilerin uygun alanda eğitim alabilmeleri için rehberlik ve yönlendirme faaliyetleri yapılacaktır.</p> <p>S8. Öğrencilerin okula, okul kültürüne ve eğitim alacakları alana uyumunu güçlendirmek için çalışmalar yürütülecektir.</p>
Maliyet Tahmini	25000 TL
Tespitler	Durum analizi sonuçlarından elde edilmiş ve belirlenen hedefe gerekçe olabilecek en fazla beş maddeye yer verilir.
İhtiyaçlar	Tespit edilen ihtiyaç ya da sorun alanlarına yönelik ortaya konulan çözümleri içeren en fazla beş maddeye yer verilir.

Amaç 1	Öğrencilerin eğitim ve öğretime etkin katılımlarıyla tamamlamalarını sağlamak.
Hedef 1.2	Öğrencilerin ders dışı etkinliklere katılım oranları artırılabacaktır.

Performans Göstergeleri	Hedef Etkisi*	Başlangıç Değeri**	2024	2025	2026	2027	2028	İzleme Sıklığı	Rapor Sıklığı
PG1.2.1. Bir eğitim ve öğretim yılında bilimsel, sosyal, kültürel, sanatsal ve sportif alanlarda kurum içi ve kurum dışı faaliyete katılan öğrenci oranı (%)	33	80	85	90	95	96	97	6 ay	12 ay
PG1.2.2. Bir eğitim ve öğretim yılında en az iki sosyal sorumluluk ve toplum hizmeti çalışmalarına katılan öğrenci oranı (%)	33	45	50	55	60	65	70	6 ay	12 ay
PG1.2.3. Bir eğitim ve öğretim yılında yerel, ulusal ve uluslararası proje, yarışma vb. etkinliklere katılan öğrenci oranı (%)	34	17	20	22	23	24	25	6 ay	12 ay
Koordinatör Birim	Müdür yardımcıları/Rehber Öğretmenler/Sınıf rehber öğretmenleri								
İş birliği Yapılacak Birimler	Okul Stratejik Plan Ekibi								
Riskler	Öğrencilerin bilişsel seviyeleri düşük olması								
Stratejiler	<p>Hedeflerin nasıl gerçekleştirileceğine yönelik en fazla beş stratejiye maddeler hâlinde yer verilir.</p> <p>S1. Her bir öğrencinin bir kulüp faaliyetinde aktif olarak yer alması sağlanarak kulüp faaliyetlerinin etkinliği artırılabacaktır.</p> <p>S2. Öğrencilerin seviyelerine uygun olarak toplumsal sorunların çözümüne katkı sağlamak amacıyla afet ve acil durum, çevre, eğitim, spor, kültür ve turizm, sağlık ve sosyal hizmetler alanlarında toplum hizmeti faaliyetlerine katılımları artırılabacaktır.</p> <p>S3. Öğrencilerin yerel, ulusal ve uluslararası proje ve yarışmalara katılmaları teşvik edilecektir.</p> <p>S4. Okulda eğitimi verilen meslek alanlarının öğretim programı kazanımlarına uygun olarak kurum dışı etkinliklere katılım teşvik edilecektir.</p> <p>S5. Okulda oluşturulacak bilim kulübü aracılığıyla yerel düzeyde etkinliklerin düzenlenmesi sağlanacaktır.</p> <p>S6. Sektörle iş birliği içerisinde yürütülen bilimsel, sosyal, kültürel, sanatsal ve sportif alanlardaki faaliyetler artırılabacaktır.</p>								

Maliyet Tahmini	50000 TL
Tespitler	Durum analizi sonuçlarından elde edilmiş ve belirlenen hedefe gerekçe olabilecek en fazla beş maddeye yer verilir.
İhtiyaçlar	Tespit edilen ihtiyaç ya da sorun alanlarına yönelik ortaya konulan çözümleri içeren en fazla beş maddeye yer verilir.

Amaç 2	Ulusal ve uluslararası alanda mesleki yeterliliği ile kabul gören, mesleki değerlere sahip, yaratıcı, yenilikçi, girişimci, üretken, ekonomiye değer katan ehil işgücü yetiştirilmesi sağlanacaktır.
Hedef 2.1	Öğrencilerin genel derslerdeki başarı ortalamaları artırılabacaktır.

Performans Göstergeleri	Hedef Etkisi*	Başlangıç Değeri**	2024	2025	2026	2027	2028	İzleme Sıklığı	Rapor Sıklığı
PG2.1.1. Matematik dersi yıl sonu başarı puanı	20							6 ay	12 ay
PG2.1.2. Türk dili ve Edebiyatı dersi not ortalaması	20	70	80	85	90	95	98	6 ay	12 ay
PG2.1.3. Ortak dersler not ortalaması	20	70	75	76	77	78	80	6 ay	12 ay
PG2.1.4. Öğrenci başına okunan kitap ortalaması	20	1	2	3	4	5	6	6 ay	12 ay
PG2.1.5.Yabancı dil dersleri yıl sonu başarı puanı	20	60	70	75	80	85	90	6 ay	12 ay
Koordinatör Birim	Müdür yardımcıları/Rehber Öğretmenler/Sınıf rehber öğretmenleri								
İş birliği Yapılacak Birimler	Okul Stratejik Plan Ekibi								
Riskler	Öğrencilerin bilişsel seviyeleri düşük olması								
Stratejiler	<p>Hedeflerin nasıl gerçekleştirileceğine yönelik en fazla beş stratejiye maddeler hâlinde yer verilir.</p> <p>S1. Öğrencilerin genel derslerdeki kazanım eksiklikleri tespit edilerek destekleme ve yetiştirme kurslarıyla akademik yeterliklerinin artırılması sağlanacaktır.</p> <p>S2. Uzaktan eğitim videoları aracılığıyla öğrencilerin tamamlayıcı ve destekleyici eğitim almaları sağlanacaktır.</p> <p>S3. Okulda düzenlenen münazara, panel vb. etkinlikler vasıtasıyla öğrencilerin dili kullanma ve kendilerini ifade etme becerileri geliştirilecektir.</p> <p>S4. Öğrencilerin kitap okumasını teşvik etmek için etkinlikler düzenlenecektir.</p> <p>S5. Okul içinde makale, kompozisyon yazma, resim yapma vb. yarışmalar düzenlenecek ve öğrencilerin ödüllendirilmesi sağlanacaktır.</p> <p>S6. Derslerde proje tabanlı yöntem kullanılarak öğrencilerin analiz, sentez ve değerlendirme becerilerinin geliştirilmesi sağlanacaktır.</p> <p>S7. Her bir öğrencinin hazır bulunuşluk seviyesine uygun en az bir proje ve etkinliğe katılması sağlanacaktır.</p>								
Maliyet Tahmini	35000 TL								

Tespitler	<p>Durum analizi sonuçlarından elde edilmiş ve belirlenen hedefe gerekçe olabilecek en fazla beş maddeye yer verilir.</p> <ul style="list-style-type: none">-Öğrencilerin genel derslerde yazılı ortalamalarının istenilen hedeflerin altında olması.-Tespit edilen öğrenci başına okunan kitap ortalamalarının istenilen hedeflerin altında olması.
İhtiyaçlar	<p>Tespit edilen ihtiyaç ya da sorun alanlarına yönelik ortaya konulan çözümleri içeren en fazla beş maddeye yer verilir.</p> <ul style="list-style-type: none">-Genel derslere yönelik yetiştirme ve destekleme kurslarının çoğaltılması.-Genel derslerde kullanılacak laboratuvar ve malzeme eksikliklerinin giderilmesi.-Okulumuza öğrencilen ilgi ve ihtiyaçlarını karşılayabilecek bir kütüphanenin kazandırılması.

Amaç 2	Ulusal ve uluslararası alanda mesleki yeterliliği ile kabul gören, mesleki değerlere sahip, yaratıcı, yenilikçi, girişimci, üretken, ekonomiye değer katan ehil işgücü yetiştirilmesi sağlanacaktır.
Hedef 2.2	Öğrencilerin mesleki beceri ve yetkinlikleri geliştirilecektir.

Performans Göstergeleri	Hedef Etkisi*	Başlangıç Değeri**	2024	2025	2026	2027	2028	İzleme Sıklığı	Rapor Sıklığı
PG2.2.1. Meslek dersleri yıl sonu puan ortalaması	15	70	75	76	77	78	79	6 ay	12 ay
PG2.2.2. Beceri eğitimi yıl sonu puan ortalaması	15	80	82	84	86	88	90	6 ay	12 ay
PG2.2.3. Beceri eğitimi alan öğrencilerden işletmenin öğrenci becerileri ile ilgili memnuniyet oranı	10	90	96	97	98	99	100	6 ay	12 ay
PG2.2.4. Beceri eğitimi alan öğrencilerden işletmenin mesleki etik ile ilgili memnuniyet oranı	10	90	100	100	100	100	100	6 ay	12 ay
PG2.2.5. Öğrencilerin beceri eğitimi aldıkları işletmeden memnuniyet oranı	10	90	95	96	97	98	99	6 ay	12 ay
PG2.2.6. Yeşil becerilerle ilgili hazırlanan en az bir etkinlik/projeye katılan öğrenci oranı	10	0	0	1	2	3	4	6 ay	12 ay
PG2.2.7. Öncelikli olarak yapay zekâ, ileri teknoloji vb. konularda üretilen proje sayısı (bilişim, elektrik ve elektronik teknolojileri alanı)	10	0	1	2	3	4	5	6 ay	12 ay
PG2.2.8. Öncelikli olarak yapay zekâ, ileri teknoloji vb. alanlarda yerel, ulusal ve uluslararası boyutlarda katılım sağlanan etkinlik sayısı	10	0	1	2	3	4	5	6 ay	12 ay
PG2.2.9. Buluş, patent, marka ve faydalı model başvuru sayısı	10	0	0	1	2	3	4	6 ay	12 ay
Koordinatör Birim	Müdür yardımcıları/Rehber Öğretmenler/Sınıf rehber öğretmenleri								
İş birliği Yapılacak Birimler	Okul Stratejik Plan Ekibi								
Riskler	Öğrenci sayısının azalması								
Stratejiler	S1. Meslek derslerinde proje tabanlı yöntem kullanılarak öğrencilerin analiz, sentez ve değerlendirme becerilerinin geliştirilmesi sağlanacaktır. S2. Bakanlık tarafından hazırlanan eğitim-iş ahlakı ve öğrenci yeterlilikleri anketlerinin								

	<p>işletmeler ve öğrenciler tarafından doldurması sağlanacaktır. Anket sonuçları değerlendirilerek sonuçlara uygun stratejiler belirlenecektir.</p> <p>S3. Öğrencilerin atölye ve laboratuvar derslerinde fiziki mekân sorumluluğu alması sağlanarak öğrencilerde sorumluluk bilinci geliştirilecektir.</p> <p>S4. Mesleki ve teknik eğitimle ilgili yerel, ulusal ve uluslararası boyutta düzenlenen etkinliklere katılım sağlanacaktır.</p> <p>S5. Öğrencilerin alanlarında becerilerini geliştirmelerini, mesleki yeterliklerinin farkına varmalarını sağlamak amacıyla fikri mülkiyet alanında çalışmalar geliştirilecektir.</p> <p>S6. Çevre okullarda eğitim gören öğrencilerde iklim değişikliği ve yeşil dönüşüm konularında farkındalık oluşturulmasına yönelik faaliyetler gerçekleştirilecektir.</p>
Maliyet Tahmini	25000 TL
Tespitler	<p>Durum analizi sonuçlarından elde edilmiş ve belirlenen hedefe gerekçe olabilecek en fazla beş maddeye yer verilir.</p> <ul style="list-style-type: none">-Yapılan değerlendirme sonucu öğrencilerin mesleki yeterliliklerinin az olması.-Mesleki derslere ait laboratuvarların yetersizliği.-Öğrencilerin mesleki yetkinlik alanlarından biri olan etkili iletişim becerilerinin yetersiz olması.
İhtiyaçlar	<p>Tespit edilen ihtiyaç ya da sorun alanlarına yönelik ortaya konulan çözümleri içeren en fazla beş maddeye yer verilir.</p> <ul style="list-style-type: none">-Mesleki ders laboratuvarlarının günün şartlarına ve gereksinimlerine uygun olarak düzenlenmesi ve eksikliklerin giderilmesi.-Okul içi kitap okuma alanlarının oluşturulması.

Amaç 2	Ulusal ve uluslararası alanda mesleki yeterliliği ile kabul gören, mesleki değerlere sahip, yaratıcı, yenilikçi, girişimci, üretken, ekonomiye değer katan ehil işgücü yetiştirilmesi sağlanacaktır.
Hedef 2.3	Bir üst öğrenime yerleşen mesleki ve teknik ortaöğretim öğrencileri sayısı artırılabilecektir.

Performans Göstergeleri	Hedef Etkisi*	Başlangıç Değeri**	2024	2025	2026	2027	2028	İzleme Sıklığı	Rapor Sıklığı
PG2.3.1. Alanında bir üst öğrenime yerleşen öğrenci oranı	33	14	15	16	17	18	19	6 ay	12 ay
PG2.3.2. Ön lisans programlarına yerleşen öğrenci oranı	33	11	12	12,5	13	13,5	14	6 ay	12 ay
PG2.3.3. Lisans programlarına yerleşen öğrenci oranı	34	3	4	5	6	7	8	6 ay	12 ay
Koordinatör Birim	Müdür yardımcıları/Rehber Öğretmenler/Sınıf rehber öğretmenleri								
İş birliği Yapılacak Birimler	Okul Stratejik Plan Ekibi								
Riskler	Öğrencilerin liseden mezun olduklarında üniversiteyi tercih etmemesi								
Stratejiler	S1. Destekleme ve yetiştirme kurslarıyla öğrencilerin genel bilgi ve kültür derslerindeki yeterlilikleri arttırılacaktır. S2. Dijital platformlarla öğrenciler akademik anlamda desteklenecektir. S3. Öğrencileri ilgi, yetenek ve ihtiyaçları doğrultusunda bir üst öğrenim programına hazırlayacak mesleki ve eğitsel rehberlik faaliyetleri yürütülecektir.								
Maliyet Tahmini	20000 TL								
Tespitler	Durum analizi sonuçlarından elde edilmiş ve belirlenen hedefe gerekçe olabilecek en fazla beş maddeye yer verilir. - Bir üst öğrenime yerleşen mesleki ve teknik ortaöğretim öğrencileri sayısının yetersizliği.								
İhtiyaçlar	Tespit edilen ihtiyaç ya da sorun alanlarına yönelik ortaya konulan çözümleri içeren en fazla beş maddeye yer verilir. -Okul içi YKS sınav kurslarının açılması. -Üniversite tanıtım gezileri için yeterli bütçenin sağlanması.								

Amaç 2	Ulusal ve uluslararası alanda mesleki yeterliliği ile kabul gören, mesleki değerlere sahip, yaratıcı, yenilikçi, girişimci, üretken, ekonomiye değer katan ehil işgücü yetiştirilmesi sağlanacaktır.
Hedef 2.4	Öğrencilerin akademik ve yaşam becerileri geliştirilmesi için rehberlik faaliyetleri güçlendirilecektir.

Performans Göstergeleri	Hedefe Etkisi*	Başlangıç Değeri**	2024	2025	2026	2027	2028	İzleme Sıklığı	Rapor Sıklığı
PG2.4.1. Öğrenci görüşmeleri sayısı	20	373	380	385	386	387	388	6 ay	12 ay
PG2.4.2. Veli görüşmeleri sayısı	15	96	100	102	105	110	120	6 ay	12 ay
PG2.4.3. Öğretmen görüşmeleri sayısı	15	20	23	25	26	27	28	6 ay	12 ay
PG2.4.4. Düzenlenen etkinlik sayısı	15	6	7	10	12	14	16	6 ay	12 ay
PG2.4.5. Bireysel ve grup başarısını arttırma uygulamaları sayısı	15	2	4	7	8	10	15	6 ay	12 ay
PG2.4.6. Düzenlenen kariyer günü sayısı	20	2	3	4	5	6	7	6 ay	12 ay
Koordinatör Birim	Müdür yardımcıları/Rehber Öğretmenler/Sınıf rehber öğretmenleri								
İş birliği Yapılacak Birimler	Okul Stratejik Plan Ekibi								
Riskler	Okulunda rehberlik öğretmenin olmaması								
Stratejiler	<p>S1. Sınıf rehber öğretmen ve okul rehber öğretmen arasındaki çalışma iş birliği güçlendirilerek sağlıklı ruh yapısına sahip, kendisini keşfetmeyi öğrenmiş mutlu bireyler yetiştirmeyi sağlamak amacıyla etkinlikler/uygulamalar gerçekleştirilecektir.</p> <p>S2. Rehberlik faaliyetlerinin önemi ile ilgili öğretmenlere yönelik farkındalık faaliyetleri geliştirilecektir.</p> <p>S3. Öğrencilerin yaş dönem özellikleri, bu dönemde karşılaşılabilecek sorunlar ve bu sorunlarla baş etme, öğrenci-veli sağlıklı iletişim kurma yöntemleriyle ilgili velilere yönelik etkinlikler düzenlenerek velilerin eğitim süreçlerinde yer alması sağlanacaktır.</p> <p>S4. Mesleki ve teknik ortaöğretimden mezun ve alanlarında başarı sağlamış bireylerle birlikte kariyer günleri düzenlenerek öğrencilerin motivasyonlarının artırılması sağlanacaktır.</p> <p>S5. Sektörle iş birliği içinde seminer düzenlenerek öğrencilerde girişimcilik konusunda farkındalıklarının artırılması sağlanacaktır</p>								
Maliyet Tahmini	20000 TL								

Tespitler	Durum analizi sonuçlarından elde edilmiş ve belirlenen hedefe gerekçe olabilecek en fazla beş maddeye yer verilir. -Okulumuzda rehberlik servisinin olmaması. -Diğer okullardan rehber öğretmen görevlendirilmesinin yapılmaması.
İhtiyaçlar	Tespit edilen ihtiyaç ya da sorun alanlarına yönelik ortaya konulan çözümleri içeren en fazla beş maddeye yer verilir. -Okul rehber öğretmen ihtiyacının giderilmesi.

Amaç 2	Ulusal ve uluslararası alanda mesleki yeterliliği ile kabul gören, mesleki değerlere sahip, yaratıcı, yenilikçi, girişimci, üretken, ekonomiye değer katan ehil işgücü yetiştirilmesi sağlanacaktır.
Hedef 2.5	Sektörle iş birlikleri artırılarak öğrencilerin pratik deneyim, burs ve istihdam imkânları artırılabilecektir.

Performans Göstergeleri	Hedef Etkisi*	Başlangıç Değeri**	2024	2025	2026	2027	2028	İzleme Sıklığı	Rapor Sıklığı
PG2.5.1. Sektörle iş birliği kapsamında imzalanan protokol sayısı	20	0	1	2	3	4	5	6 ay	12 ay
PG2.5.2. Protokol kapsamında beceri eğitimi alan öğrenci sayısı	20	0	1	2	3	4	5	6 ay	12 ay
PG2.5.3. Protokol kapsamında düzenlenen işbaşı eğitimlerine katılan öğretmen sayısı	20	0	1	2	3	4	5	6 ay	12 ay
PG2.5.4. Protokol kapsamında burs alan öğrenci sayısı	10	0	1	2	3	4	5	6 ay	12 ay
PG2.5.5. Protokol imzalanan kurum/kuruluşlarda mezuniyetten sonra istihdam edilen öğrenci sayısı	20	0	1	5	6	7	8	6 ay	12 ay
Koordinatör Birim	Müdür yardımcıları/Rehber Öğretmenler/Sınıf rehber öğretmenleri								
İş birliği Yapılacak Birimler	Okul Stratejik Plan Ekibi								
Riskler	Protokol yapılacak kurum bulunamaması								
Stratejiler	<p>S1. Öğrencilerin burs, staj/beceri eğitimi ve istihdam imkânlarını artırmak, öğretmenlerin mesleki gelişimlerini sağlamak amacıyla işbaşı eğitimleri düzenlemek için mesleki ve teknik ortaöğretimde eğitimi verilen alanlarda sektörle iş birliğini güçlendirecek protokollerin sayısı artırılabilecektir.</p> <p>S2. İmzalanan protokollerin yürütülme süreçleri ve uygulama sonuçları izlenerek elde edilen veriler ulusal boyutta oluşturulan protokol izleme sistemine girilecektir.</p> <p>S3. Merkezi ve mahallî düzeyde protokoller kapsamında düzenlenen işbaşı eğitimlerine öğretmenlerin katılımı sağlanacaktır.</p> <p>S4. Okul yöneticilerinin sektörle iletişim ve iş birliği becerileri güçlendirilecektir</p>								
Maliyet Tahmini	25000 TL								
Tespitler	Durum analizi sonuçlarından elde edilmiş ve belirlenen hedefe gerekçe olabilecek en fazla beş maddeye yer verilir.								

	<ul style="list-style-type: none">- Okulun fiziki çevresinin istihdam faaliyetlerinin alanının dışında olması.
İhtiyaçlar	<p>Tespit edilen ihtiyaç ya da sorun alanlarına yönelik ortaya konulan çözümleri içeren en fazla beş maddeye yer verilir.</p> <ul style="list-style-type: none">- Sektörle iş birlikleri artırmak için iş çevresi ile toplantı ve seminerlerin düzenlenebilmesi için yeterli bütçenin olmaması.

Amaç 3	Okulun amaçlarına ulaşmasını sağlayacak kurumsal imkân ve yetkinlikler verimli ve sürdürülebilir bir şekilde geliştirilecektir.
Hedef 3.1	Okulun fiziki mekânlarının okulun ihtiyaç ve hedefleri doğrultusunda iyileştirilmesi sağlanacaktır.

Performans Göstergeleri	Hedefe Etkisi*	Başlangıç Değeri**	2024	2025	2026	2027	2028	İzleme Sıklığı	Rapor Sıklığı
PG3.1.1. İyileştirilen fiziki mekân (derslik, spor salonu, kütüphane, pansiyon vb.) sayısı	25	2	2	2	2	2	2	6 ay	12 ay
PG3.1.2. Sektörle iş birliği içerisinde yenilenen atölye ve laboratuvar sayısı	25	0	0	0	1	1	1	6 ay	12 ay
PG3.1.3. Fiziksel mekanların temizlik ve hijyenine ilişkin memnuniyet oranı (%)	25	90	100	100	100	100	100	6 ay	12 ay
PG3.1.4. Altyapı ve donatım eksikliği bulunan fiziksel birim sayısı	25	1	1	1	1	1	1	6 ay	12 ay
Koordinatör Birim	Müdür yardımcıları/Rehber Öğretmenler/Sınıf rehber öğretmenleri								
İş birliği Yapılacak Birimler	Okul Stratejik Plan Ekibi								
Riskler	Yeterli kaynak gelmemesi								
Stratejiler	<p>S1. Okulun fiziki mekânlarının durum tespiti yapılacak ve iyileştirilmesi için önceliklendirilmiş bir plan doğrultusunda çalışmalar yapılacaktır.</p> <p>S2. Fiziki mekânların iyileştirilmesi için kamu idareleri, belediyeler ve işverenlerle iş birlikleri yapılacaktır.</p> <p>S3. Atölye ve laboratuvarların iyileştirilmesi için sektör ile iş birlikleri yapılacaktır.</p> <p>S4. Bilişim altyapısını güçlendirmek amacıyla sektörle iş birlikleri yapılacaktır.</p> <p>S5. Temizlik ve hijyen memnuniyet düzeyi belirlemek için anketler uygulanarak yapılacak değerlendirmeler sonucunda gerekli tedbirler alınacaktır.</p>								
Maliyet Tahmini	600000 TL								
Tespitler	<p>Durum analizi sonuçlarından elde edilmiş ve belirlenen hedefe gerekçe olabilecek en fazla beş maddeye yer verilir.</p> <p>-Meleki derslere ait laboratuvarların yetersizliği.</p> <p>-Kültür derslerine ait laboratuvarların olmaması.</p> <p>-Okulun kütüphanesinin olmaması.</p> <p>-Bilişim altyapısının yetersizliği.</p>								

İhtiyaçlar	<p>Tespit edilen ihtiyaç ya da sorun alanlarına yönelik ortaya konulan çözümleri içeren en fazla beş maddeye yer verilir.</p> <p>-Mesleki ders laboratuvarlarının günün şartlarına ve gereksinimlerine uygun olarak düzenlenmesi ve eksikliklerin giderilmesi.</p> <p>-Kültür derslerine ait bir laboratuvar ve bir kütüphanenin oluşturulması.</p> <p>-Bilişim aityapısının günün şartları ve ihtiyaçları doğrultusunda yenilenmesi.</p>

Amaç 3	Okulun amaçlarına ulaşmasını sağlayacak kurumsal imkân ve yetkinlikler verimli ve sürdürülebilir bir şekilde geliştirilecektir.
Hedef 3.2	Okul yöneticilerinin ve öğretmenlerin mesleki gelişimleri güçlendirilecektir

Performans Göstergeleri	Hedefe Etkisi*	Başlangıç Değeri**	2024	2025	2026	2027	2028	İzleme Sıklığı	Rapor Sıklığı
PG3.2.1. Hizmet içi eğitim alan yönetici ve öğretmen oranı (%)	20	90	90	95	98	98	100	6 ay	12 ay
PG3.2.2. İş başı eğitim alan atölye ve laboratuvar öğretmeni oranı (%)	20	0	0	10	50	60	70	6 ay	12 ay
PG3.2.3. Hizmet içi eğitim alan genel bilgi ve kültür dersleri öğretmeni oranı (%)	20	90	90	95	98	98	100	6 ay	12 ay
PG3.2.4. Hizmet içi eğitim alan atölye ve laboratuvar öğretmeni oranı (%)	20	90	90	95	98	98	100	6 ay	12 ay
PG3.2.5. Uzaktan hizmet içi eğitime katılan öğretmen oranı (%)	20	10	10	15	20	25	25	6 ay	12 ay
Koordinatör Birim	Müdür yardımcıları/Rehber Öğretmenler/Sınıf rehber öğretmenleri								
İş birliği Yapılacak Birimler	Okul Stratejik Plan Ekibi								
Riskler	İstenilen kursların açılmaması								

Stratejiler	<p>S1.Okul yöneticilerinin ve öğretmenlerin mesleki gelişim ihtiyaçları tespit edilerek, bu ihtiyaçları gidermeye yönelik bir mesleki gelişim planı hazırlanacaktır.</p> <p>S2.Sektörle yapılan iş birlikleri kapsamında atölye ve laboratuvar öğretmenlerinin iş başı eğitim almaları sağlanacaktır.</p> <p>S3.Kültür öğretmenlerinin alanlarında mesleki gelişimlerini ve öğretmenlik yeterliklerini geliştirmek için yerel ve merkezi düzeyde eğitim almaları sağlanacaktır.</p> <p>S4.Atölye ve laboratuvar öğretmenlerinin alanlarında mesleki gelişimlerini ve öğretmenlik yeterliklerini geliştirmek için yerel ve merkezi düzeyde eğitim almaları sağlanacaktır.</p> <p>S5.Okul yöneticilerinin ve öğretmenlerin uzaktan hizmet içi eğitimlere katılmaları teşvik edilecektir.</p> <p>S6.Okul personelinin motivasyon, iş doyumu ve kurumsal bağlılık düzeylerini artıracak çalışmalar yapılacaktır.</p>
Maliyet Tahmini	15000 TL
Tespitler	<p>Durum analizi sonuçlarından elde edilmiş ve belirlenen hedefe gerekçe olabilecek en fazla beş maddeye yer verilir.</p> <p>-Mesleki ve kültür derslerine ait öğretmen eksikliği.</p> <p>-Yönetici ve öğretmenlerin motivasyon kayıpları.</p>
İhtiyaçlar	<p>Tespit edilen ihtiyaç ya da sorun alanlarına yönelik ortaya konulan çözümleri içeren en fazla beş maddeye yer verilir.</p> <p>-Eksik olan mesleki ve kültür dersleri öğretmenlerinin kodro ihtiyacına göre temin edilmesi.</p> <p>- Yönetici ve öğretmenlerin motivasyon kayıplarını giderebilmek adına hizmetiçi eğitimlerin çoğaltılması.</p>

Amaç 3	Okulun amaçlarına ulaşmasını sağlayacak kurumsal imkân ve yetkinlikler verimli ve sürdürülebilir bir şekilde geliştirilecektir.
Hedef 3.3	Eğitim ve öğretimin bilişsel, duyuşsal ve davranışsal açıdan sağlıklı ve güvenli bir ortamda gerçekleştirilmesi için okul sağlığı ve güvenliği geliştirilecektir.

Performans Göstergeleri	Hedef Etkisi*	Başlangıç Değeri**	2024	2025	2026	2027	2028	İzleme Sıklığı	Rapor Sıklığı
PG3.3.1. Atölye ve laboratuvarlarda yaşanan iş kazası sayısı	15	0	0	0	0	0	0	6 ay	12 ay
PG3.3.2. Okulda yaşanan kaza sayısı	10	0	0	0	0	0	0	6 ay	12 ay
PG3.3.3. Bağımlılıkla mücadele ile ilgili konularda eğitim alan öğrenci ve öğretmen sayısı	15	0	0	1	2	3	4	6 ay	12 ay
PG3.3.4. Akran zorbalığı ve siber zorbalıkla ilgili konularda eğitim alan öğrenci ve öğretmen sayısı	10	0	0	1	2	3	4	6 ay	12 ay
PG3.3.5. Sağlıklı beslenme ve obezite ile ilgili konularda verilen eğitim alan öğrenci ve öğretmen sayısı	10	100	100	120	120	120	120	6 ay	12 ay
PG3.3.6. Hijyen, gıda güvenliği, bulaşıcı hastalıklar ile ilgili konularda verilen eğitim alan öğrenci ve öğretmen sayısı	10	100	100	110	120	120	120	6 ay	12 ay
PG3.3.7. Disiplin kuruluna sevk edilen olay sayısı	10	20	14	10	8	7	6	6 ay	12 ay
PG3.3.8. Sivil savunma eğitimlerine katılan öğrenci ve öğretmen sayısı	10	2	2	3	4	5	7	6 ay	12 ay
PG3.3.3.9 Afet ve acil durum tatbikat sayısı	10	2	2	2	2	2	2	6 ay	12 ay
Koordinatör Birim	Müdür yardımcıları/Rehber Öğretmenler/Sınıf rehber öğretmenleri								
İş birliği Yapılacak Birimler	Okul Stratejik Plan Ekibi								
Riskler	Öğrencilerin zorbalık davranışlarını örnek alması								
Stratejiler	Hedeflerin nasıl gerçekleştirileceğine yönelik en fazla beş stratejiye maddeler hâlinde yer verilir. S1. Atölye ve laboratuvarlarda iş kazası yaşanmaması için bilgilendirme faaliyetleri yapılacak ve eğitim ortamları iş güvenliği ve sağlığına uygun hâle getirilecektir. S2. Öğrenci, öğretmen ve velilerde farkındalık oluşturmak için bağımlılıkla mücadele, akran zorbalığı, siber zorbalık, sağlıklı beslenme ve obezite, hijyen, bulaşıcı hastalıklar ve gıda güvenliği gibi konularda alan uzmanları ile iş birliğinde eğitimler düzenlenecektir. S3. Okulda yaşanan disiplin olaylarının nedeni rehber öğretmen koordinasyonunda sınıf								

	<p>rehber öğretmeni ve öğrencilerin diğer öğretmenleriyle iş birliğinde tespit edilerek bu konuda çalışmalar yapılarak öğrencilerin ve velilerin farkındalıkları artırılacaktır.</p> <p>S4. Başarılı ve örnek davranış sergileyen öğrencilerin onur belgesiyle ödüllendirilmesi ve bu öğrencilerin diğer öğrencilere örnek olması sağlanacaktır.</p> <p>S5. Doğa, insan ve teknoloji kaynaklı (deprem, sel, heyelan, yangın, çığ ve salgın hastalıklar vd.) afetlere karşı gerekli tedbirlerin alınması için çalışmalar yapılacaktır.</p> <p>S6. Doğa, insan ve teknoloji kaynaklı (deprem, sel, heyelan, yangın, çığ ve salgın hastalıklar vd.) konularında alan uzmanları ile iş birliğinde öğretmen, öğrenci ve velilere farkındalık eğitimleri verilecektir.</p> <p>S7. Sivil savunma alanında kulüp faaliyetleri kapsamında etkinlikler düzenlenecektir.</p> <p>S8. Okulun afet ve acil durum eylem planının güncel tutulması sağlanacaktır.</p> <p>S9. Afet ve acil durum tatbikatları düzenlenecektir.</p>
Maliyet Tahmini	25000 TL
Tespitler	<p>Durum analizi sonuçlarından elde edilmiş ve belirlenen hedefe gerekçe olabilecek en fazla beş maddeye yer verilir.</p> <p>-İş sağlığı ve güvenliği eğitimlerine yönelik öğrencilerdeki farkındalık yetersizliği.</p> <p>-Öğrencilerde; bağımlılıkla mücadele, akran zorbalığı, siber zorbalık, sağlıklı beslenme ve obezite, hijyen, bulaşıcı hastalıklar ve gıda güvenliği farkındalığının yetersiz oluşu.</p>
İhtiyaçlar	<p>Tespit edilen ihtiyaç ya da sorun alanlarına yönelik ortaya konulan çözümleri içeren en fazla beş maddeye yer verilir.</p> <p>-Öğrencilere yönelik iş sağlığı ve güvenliği eğitimlerinin artırılması.</p> <p>-Öğrencilere yönelik farkındalık eğitimlerinin artırılması.</p>

Amaç 3	Okulun amaçlarına ulaşmasını sağlayacak kurumsal imkân ve yetkinlikler verimli ve sürdürülebilir bir şekilde geliştirilecektir.
Hedef 3.4	Döner Sermaye (DÖSE) faaliyetleri artırılabilecektir.

Performans Göstergeleri	Hedef Etkisi*	Başlangıç Değeri**	2024	2025	2026	2027	2028	İzleme Sıklığı	Rapor Sıklığı
PG3.4.1. DÖSE çalışmasında bulunan alan sayısı	25	0	0	0	0	0	0	6 ay	12 ay
PG3.4.2.DÖSE çalışmalarından ortaya çıkan ürün çeşidi sayısı	25	0	0	0	0	0	0	6 ay	12 ay
PG3.4.3. DÖSE faaliyetinde yer alan öğrenci sayısı	25	0	0	0	0	0	0	6 ay	12 ay
PG3.4.4. DÖSE faaliyetinde yer alan öğretmen sayısı	25	0	0	0	0	0	0	6 ay	12 ay
Koordinatör Birim	Müdür yardımcıları/Rehber Öğretmenler/Sınıf rehber öğretmenleri								
İş birliği Yapılacak Birimler	Okul Stratejik Plan Ekibi								
Riskler	DÖSE yapılacak alan bulunmaması								
Stratejiler	S1. DÖSE üretilen ürünlerin çeşitlendirilmesi sağlanacaktır. S2. Okulda bulunan uygun alanlarda DÖSE faaliyetlerinin yapılması sağlanacaktır. S3. DÖSE faaliyetlerinin yürütülmesinde sektörlle iş birlikleri sağlanacaktır.								
Maliyet Tahmini	0 TL								
Tespitler	Durum analizi sonuçlarından elde edilmiş ve belirlenen hedefe gerekçe olabilecek en fazla beş maddeye yer verilir. -Veli profilinin gelir düzeyi düşük kişilerden oluşması. -DÖSE çalışmalarına katılabilecek öğrenci sayısının yetersizliği.								
İhtiyaçlar	Tespit edilen ihtiyaç ya da sorun alanlarına yönelik ortaya konulan çözümleri içeren en fazla beş maddeye yer verilir. -DÖSE çalışmalarına yönelik seminer. -Rehber öğretmen eksikliğinin giderilmesi.								

Amaç 3	Okulun amaçlarına ulaşmasını sağlayacak kurumsal imkân ve yetkinlikler verimli ve sürdürülebilir bir şekilde geliştirilecektir
Hedef 3.5	İklim değişikliğinin olumsuz etkilerini azaltmak ve çevresel sürdürülebilirliği sağlamak için tasarruf tedbirleri kapsamında enerji verimliliği artırılacaktır.

Performans Göstergeleri	Hedef Etkisi*	Başlangıç Değeri**	2024	2025	2026	2027	2028	İzleme Sıklığı	Rapor Sıklığı
PG3.5.1. Elektrik tüketimi (kw)	25	54000	53000	52000	51000	50000	49000	6 ay	12 ay
PG3.5.2. Su tüketim miktarı (m3)	25	30000	25000	20000	15000	15000	15000	6 ay	12 ay
PG3.5.3. Doğalgaz/ akaryakıt /kömür tüketim miktarı (m3/lt/kg)	25	35000	35000	35000	35000	35000	35000	6 ay	12 ay
PG3.5.4. Bakım ve onarımı yapılan alan-tesisat sayısı/oranı	25	1	2	3	4	5	6	6 ay	12 ay
Koordinatör Birim	Müdür yardımcıları/Rehber Öğretmenler/Sınıf rehber öğretmenleri								
İş birliği Yapılacak Birimler	Okul Stratejik Plan Ekibi								
Riskler	Tahmin edilemeyen öğrenci kayıt oranı								
Stratejiler	<p>S1. Okul elektrik, su ve yakıt tüketimi miktar ve tutar olarak izlenerek tüketimi artıran unsurlar araştırılacak ve verimliliği artıracak tedbirler alınacaktır.</p> <p>S2. Tasarruf tedbirleri kapsamında enerji verimliliği ile ilgili farkındalık çalışmaları yapılacaktır.</p> <p>S3. Enerji tasarrufunun sağlanması için atölye ve laboratuvarlarda tedbir alınmasına yönelik çalışmalar yapılacaktır.</p> <p>S4. Enerji tasarrufuna yönelik proje geliştirilecektir.</p> <p>S5. Yenilenebilir enerji kaynaklarından daha fazla yararlanmak için çalışmalar yapılacaktır.</p>								
Maliyet Tahmini	125.000 TL								
Tespitler	<p>Durum analizi sonuçlarından elde edilmiş ve belirlenen hedefe gerekçe olabilecek en fazla beş maddeye yer verilir.</p> <p>-Öğrencilerde enerji verimliliği ve tasarruf konulu farkındalık eksikliği.</p> <p>- Elektri ve su tüketiminde fotoselli araç gereçlerin yetersizliği.</p>								
İhtiyaçlar	<p>Tespit edilen ihtiyaç ya da sorun alanlarına yönelik ortaya konulan çözümleri içeren en fazla beş maddeye yer verilir.</p> <p>- Öğrencilerde enerji verimliliği ve tasarruf konulu farkındalık eğitimlerinin verilmesi.</p> <p>- Tasarruf tedbirleri kapsamında fotoselli lambalar ve çeşmeler.</p>								

4.4. Stratejilerin Belirlenmesi

Kayıt bölgemizde yer alan çocukların okullaşma oranlarını artıran, öğrencilerin uyum ve devamsızlık sorunlarını gideren etkin bir yönetim yapısı kurulacaktır. Öğrencilerimizin gelişmiş dünyaya uyum sağlayacak şekilde donanımlı bireyler olabilmesi için eğitim ve öğretimde kalite artırılabilecektir.

4.5. Maliyetlendirme

Tablo 25. Tahmini Maliyet Tablosu

Amaç ve Hedef No	2024	2025	2026	2027	2028	TOPLAM
AMAÇ 1	75000	95.000	110.000	125.000	135.000	540.000
Hedef 1.1	25.000	40.000	50.000	60.000	65.000	240.000
Hedef 1.2	50.000	55.000	60.000	65.000	70.000	300.000
AMAÇ 2	125.000	215.000	265.000	340.000	370.000	1.315.000
Hedef 2.1	35.000	65.000	75.000	90.000	100.000	365.000
Hedef 2.2	25.000	40.000	50.000	60.000	65.000	240.000
Hedef 2.3	20.000	35.000	45.000	65.000	70.000	235.000
Hedef 2.4	20.000	35.000	45.000	65.000	70.000	235.000
Hedef 2.5	25.000	40.000	50.000	60.000	65.000	240.000
AMAÇ 3	765.000	910.000	1025.000	1190.000	1.283.000	5.173.000
Hedef 3.1	600.000	700.000	750.000	850.000	880.000	3.780.000
Hedef 3.2	15.000	20.000	25.000	30.000	38.000	128.000
Hedef 3.3	25.000	40.000	50.000	60.000	65.000	240.000
Hedef 3.4	0	0	0	0	0	0
Hedef 3.5	125.000	150.000	200.000	250.000	300.000	1.025.000
AMAÇ TOPLAM	965.000	1220.000	1.400.000	1.655.000	1.788.000	7.028.000

4. İZLEME VE DEĞERLENDİRME

Okulumuz Stratejik Planı izleme ve değerlendirme çalışmalarında 5 yıllık Stratejik Planın izlenmesi ve 1 yıllık gelişim planının izlenmesi olarak ikili bir ayrıma gidilecektir.

Stratejik planın izlenmesinde 6 aylık dönemlerde izleme yapılacak denetim birimleri, il ve ilçe milli eğitim müdürlüğü ve Bakanlık denetim ve kontrollerine hazır halde tutulacaktır.

Yıllık planın uygulanmasında yürütme ekipleri ve eylem sorumlularıyla toplantılar yapılacaktır. Toplantıda yapılanlar ve sonraki aylarda yapılacaklar görüşülüp karara bağlanacaktır.